



แผนบริหารความเสี่ยง

องค์การบริหารส่วนตำบลทุ่งกระเต็น

ปีงบประมาณ พ.ศ. ๒๕๖๕

จัดทำโดย

คณะกรรมการบริหารความเสี่ยง
องค์การบริหารส่วนตำบลทุ่งกระเต็น
อำเภอหนองกี่ จังหวัดบุรีรัมย์

คำนำ

การบริหารความเสี่ยงเป็นหน้าที่ของทุกคนในองค์กรตั้งแต่ผู้บริหารจนถึงเจ้าหน้าที่ทุกระดับ เพราะการบริหารความเสี่ยงที่มีประสิทธิภาพ ต้องเริ่มตั้งแต่การกำหนดกลยุทธ์ด้วยการมองภาพรวมทั้งหมดขององค์กร โดยคำนึงถึงเหตุการณ์หรือปัจจัยเสี่ยงที่สามารถส่งผลกระทบต่อมูลค่ารวมขององค์กร แล้วกำหนดแผนการจัดการความเสี่ยง เพื่อให้ความเสี่ยงองค์กรอยู่ในระดับที่สามารถยอมรับและจัดการได้ เพื่อการสร้างหลักประกันที่องค์กรจะสามารถบรรลุเป้าหมายที่ตั้งไว้

คณะกรรมการบริหารความเสี่ยงขององค์การบริหารส่วนตำบลทุ่งกระเต็น ได้จัดทำแผนการบริหารความเสี่ยง ประจำปีงบประมาณ พ.ศ.๒๕๖๕ ขึ้น เพื่อให้ผู้บริหารและผู้ปฏิบัติการทุกฝ่ายมีความเข้าใจถึงการกระบวนการบริหารความเสี่ยง สามารถดำเนินการบริหารความเสี่ยงตามกระบวนการบริหารความเสี่ยงที่ได้กำหนดไว้ในแผน ซึ่งเป็นการลดมูลเหตุและโอกาสที่จะเกิดความเสียหาย ให้ระดับความเสี่ยงและขนาดของความเสียหายที่จะเกิดขึ้นอยู่ในระดับที่สามารถยอมรับได้ ประเมินได้ ควบคุมได้ และตรวจสอบได้อย่างมีระบบ

แผนบริหารความเสี่ยงนี้ จะบรรลุวัตถุประสงค์ตามความคาดหวังได้ก็ต่อเมื่อได้มีการนำไปสู่การปฏิบัติอย่างเป็นรูปธรรมของผู้บริหารและเจ้าหน้าที่ผู้ปฏิบัติงานทุกฝ่าย ทุกกลุ่มงาน ที่จะให้ความร่วมมือในการนำไปดำเนินการต่อ และหวังเป็นอย่างยิ่งว่าแผนบริหารความเสี่ยงฉบับนี้ จะเป็นประโยชน์แก่การปฏิบัติงานของบุคลากรที่เกี่ยวข้องทุกระดับ รวมทั้งเป็นประโยชน์ต่อการพัฒนางานขององค์การบริหารส่วนตำบลทุ่งกระเต็น ต่อไป

คณะกรรมการบริหารความเสี่ยง
องค์การบริหารส่วนตำบลทุ่งกระเต็น

สารบัญ

เรื่อง	หน้า
บทที่ ๑ บทนำ	๑
บทที่ ๒ ข้อมูลพื้นฐานขององค์การบริหารส่วนตำบลทุ่งกระเต็น	๔
บทที่ ๓ แนวทางการบริหารความเสี่ยง	๑๐
บทที่ ๔ กระบวนการบริหารความเสี่ยง	๑๔
บทที่ ๕ แผนบริหารความเสี่ยง	๒๗

บทที่ ๑ บทนำ

๑. หลักการและเหตุผล

การบริหารความเสี่ยงเป็นเครื่องมือทางกลยุทธ์ที่สำคัญตามหลักการกำกับดูแลกิจการที่ดีที่จะช่วยให้การบริหารงานและการตัดสินใจด้านต่างๆ เช่น การวางแผน การกำหนดกลยุทธ์ การติดตามควบคุม และวัดผลการปฏิบัติงาน ตลอดจนการใช้ทรัพยากรต่างๆ อย่างเหมาะสม มีประสิทธิภาพมากขึ้น และลดการสูญเสียและโอกาสที่ทำให้เกิดความเสียหายแก่องค์กร

ภายใต้สภาวะการดำเนินงานของทุกๆ องค์กรล้วนแต่มีความเสี่ยง ซึ่งเป็นความไม่แน่นอนที่อาจจะส่งผลกระทบต่อการทำงานหรือเป้าหมายขององค์กร จึงจำเป็นต้องมีการจัดการความเสี่ยงเหล่านั้นอย่างเป็นระบบ โดยการระบุความเสี่ยงว่ามีปัจจัยเสี่ยงใดบ้างที่กระทบต่อการดำเนินงานหรือเป้าหมายขององค์กร วิเคราะห์ความเสี่ยงจากโอกาสและผลกระทบที่เกิดขึ้น จัดลำดับความสำคัญของความเสี่ยงกำหนดแนวทางในการจัดการความเสี่ยง และต้องคำนึงถึงความคุ้มค่าในการจัดการความเสี่ยงอย่างเหมาะสม

นอกจากนี้กระทรวงการคลังได้กำหนดหลักเกณฑ์กระทรวงการคลังว่าด้วยมาตรฐานและหลักเกณฑ์ปฏิบัติการบริหารจัดการความเสี่ยงสำหรับหน่วยงานของรัฐ พ.ศ.๒๕๖๒ ขึ้นเพื่อให้หน่วยงานของรัฐถือปฏิบัติด้วย

ดังนั้น คณะกรรมการบริหารความเสี่ยงขององค์การบริหารส่วนตำบลทุ่งกระเต็น จึงได้จัดทำแผนบริหารความเสี่ยงขององค์การบริหารส่วนตำบลทุ่งกระเต็น ประจำปีงบประมาณ พ.ศ.๒๕๖๕ ขึ้นสำหรับใช้เป็นแนวทางในการบริหารปัจจัยและควบคุมกิจกรรม รวมทั้งกระบวนการดำเนินการต่างๆ เพื่อลดมูลเหตุของแต่ละโอกาสที่จะทำให้เกิดที่จะทำให้เกิดความเสียหาย ให้ระดับของความเสี่ยงและผลกระทบที่จะเกิดขึ้นในอนาคตอยู่ในระดับที่สามารถยอมรับได้ ประเมิน ควบคุม และตรวจสอบได้อย่างมีระบบ

๒. วัตถุประสงค์ของแผนบริหารความเสี่ยง

- ๑) เพื่อให้ผู้บริหารและผู้ปฏิบัติงาน เข้าใจหลักการ และกระบวนการบริหารความเสี่ยงขององค์การบริหารส่วนตำบลทุ่งกระเต็น
- ๒) เพื่อให้ผู้ปฏิบัติงานได้รับทราบขั้นตอน และกระบวนการในการวางแผนบริหารความเสี่ยง
- ๓) เพื่อให้มีการปฏิบัติตามกระบวนการบริหารความเสี่ยงอย่างเป็นระบบและต่อเนื่อง
- ๔) เพื่อใช้เป็นเครื่องมือในการบริหารความเสี่ยงขององค์การบริหารส่วนตำบลทุ่งกระเต็น
- ๕) เพื่อเป็นเครื่องมือในการสื่อสารและสร้างความเข้าใจ ตลอดจนเชื่อมโยงการบริหารความเสี่ยงกับกลยุทธ์ขององค์การบริหารส่วนตำบลทุ่งกระเต็น
- ๖) เพื่อลดโอกาสและผลกระทบของความเสี่ยงที่จะเกิดขึ้นกับองค์กร

๓. เป้าหมาย

- ๑) ผู้บริหารและผู้ปฏิบัติงาน มีความรู้ความเข้าใจเรื่องการบริหารความเสี่ยง เพื่อนำไปใช้ในการดำเนินงานตามยุทธศาสตร์ และแผนปฏิบัติงานประจำปีให้บรรลุตามวัตถุประสงค์และเป้าหมายที่กำหนด
- ๒) ผู้บริหารและผู้ปฏิบัติงาน สามารถระบุความเสี่ยง วิเคราะห์ความเสี่ยง ประเมินความเสี่ยง และจัดการความเสี่ยงให้อยู่ในระดับที่ยอมรับได้

- ๓) สามารถนำแผนบริหารความเสี่ยงไปใช้ในการบริหารงานที่รับผิดชอบ
- ๔) เพื่อพัฒนาความสามารถของบุคลากรและกระบวนการดำเนินงานภายในองค์กรอย่างต่อเนื่อง
- ๕) ความรับผิดชอบต่อความเสี่ยงและการบริการความเสี่ยงถูกกำหนดขึ้นอย่างเหมาะสมทั่วทั้งองค์กร
- ๖) การบริหารความเสี่ยงได้รับการปลูกฝังให้เป็นวัฒนธรรมขององค์กร

๔. ประโยชน์ของการบริหารความเสี่ยง

การดำเนินการบริหารความเสี่ยงจะช่วยให้ผู้บริหารมีข้อมูลที่ใช้ในการตัดสินใจได้ดียิ่งขึ้นและทำให้องค์กรสามารถจัดการกับปัญหาอุปสรรคและอยู่รอดได้ในสถานการณ์ที่ไม่คาดคิดหรือสถานการณ์ที่อาจทำให้องค์กรเกิดความเสียหาย

ประโยชน์ที่คาดหวังว่าจะได้รับการดำเนินการบริหารความเสี่ยง มีดังนี้

๑) เป็นส่วนหนึ่งของหลักการบริหารกิจการบ้านเมืองที่ดี การบริหารความเสี่ยงจะช่วยให้คณะกรรมการบริหารความเสี่ยงและผู้บริหารทุกระดับตระหนักถึงความเสี่ยงหลักที่สำคัญ และสามารถทำหน้าที่ในการกำกับดูแลองค์กรได้อย่างมีประสิทธิภาพและประสิทธิผลมากยิ่งขึ้น

๒) สร้างฐานข้อมูลที่มีประโยชน์ต่อการบริหารและการปฏิบัติงานในองค์กร การบริหารความเสี่ยงจะเป็นแหล่งข้อมูลสำหรับผู้บริหารในการตัดสินใจด้านต่างๆ ซึ่งรวมถึงการบริหารความเสี่ยงที่ตั้งอยู่บนสมมติฐานในการตอบสนองต่อเป้าหมายและภารกิจหลักขององค์กรรวมถึงระดับความเสี่ยงที่ยอมรับได้

๓) ช่วยสะท้อนให้เห็นภาพรวมของความเสี่ยงต่างๆ ที่สำคัญได้ทั้งหมด การบริหารความเสี่ยงจะทำให้บุคลากรภายในองค์กรมีความเข้าใจถึงเป้าหมายและภารกิจหลักขององค์กร และตระหนักถึงความเสี่ยงสำคัญที่ส่งผลกระทบต่อองค์กรได้อย่างครบถ้วน ซึ่งครอบคลุมความเสี่ยงธรรมาภิบาล

๔) เป็นเครื่องมือที่สำคัญในการบริหารงาน การบริหารความเสี่ยงเป็นเครื่องมือที่ช่วยให้ผู้บริหารสามารถมั่นใจได้ว่าความเสี่ยงได้รับการจัดการอย่างเหมาะสมทันเวลา รวมทั้งเป็นเครื่องมือที่สำคัญของผู้บริหารในการบริหารงานและการตัดสินใจในด้านต่างๆ เช่น การวางแผนการกำหนดกลยุทธ์การติดตามควบคุมและวัดผลการปฏิบัติงาน ซึ่งส่งผลให้การดำเนินงานของสถาบันเป็นไปตามเป้าหมายที่กำหนด และสามารถปกป้องผลประโยชน์ รวมทั้งเพิ่มมูลค่าแก่องค์กร

๕) ช่วยให้การพัฒนาองค์กรเป็นไปในทิศทางเดียวกัน การบริหารความเสี่ยงทำให้รูปแบบการตัดสินใจในระดับการปฏิบัติงานขององค์กรมีการพัฒนาไปในทิศทางเดียวกัน เช่น การตัดสินใจโดยที่ผู้บริหารมีความเข้าใจในกลยุทธ์ วัตถุประสงค์ขององค์กร และระดับความเสี่ยงอย่างชัดเจน

๖) ช่วยให้การพัฒนาการบริหารและจัดสรรทรัพยากรเป็นไปอย่างมีประสิทธิภาพและประสิทธิผล การจัดสรรทรัพยากรเป็นไปอย่างเหมาะสม โดยพิจารณาถึงระดับความเสี่ยงในแต่ละกิจกรรมและการเลือกใช้มาตรการในการบริหารความเสี่ยง เช่น การใช้ทรัพยากรสำหรับกิจกรรมที่มีความเสี่ยงต่ำและกิจกรรมที่มีความเสี่ยงสูงย่อมแตกต่างกัน หรือการเลือกใช้มาตรการแต่ละประเภทย่อมใช้ทรัพยากรแตกต่างกัน เป็นต้น

๕. นิยามความเสี่ยง

๕.๑ ความเสี่ยง (Risk)

ความเสี่ยง หมายถึง เหตุการณ์หรือการกระทำใดๆ ที่อาจจะเกิดขึ้นภายในสถานการณ์ที่ไม่แน่นอน และจะส่งผลกระทบต่อความเสี่ยงหรือสร้างความเสียหาย (ทั้งที่เป็นตัวเงินและไม่เป็นตัวเงิน) หรือก่อให้เกิดความล้มเหลว หรือลดโอกาสที่จะบรรลุวัตถุประสงค์และเป้าหมายขององค์กร ทั้งในด้านยุทธศาสตร์ การปฏิบัติงาน การเงิน และการบริหารซึ่งอาจเป็นผลกระทบทางบวกด้วยก็ได้ โดยวัดจากผลกระทบ (Impact) ที่ได้รับ และโอกาสที่จะเกิด (Likelihood) ของเหตุการณ์

ลักษณะของความเสี่ยง สามารถแบ่งออกได้เป็น ๓ ส่วน ดังนี้

- ๑) ปัจจัยเสี่ยง คือ สาเหตุที่จะทำให้เกิดความเสี่ยง
- ๒) เหตุการณ์เสี่ยง คือ เหตุการณ์ที่ส่งผลกระทบต่อการดำเนินงาน หรือ นโยบาย
- ๓) ผลกระทบของความเสี่ยง คือ ความรุนแรงของความเสียหายที่น่าจะเกิดขึ้นจากเหตุการณ์เสี่ยง

๕.๒ การบริหารความเสี่ยง (Risk Management)

การบริหารความเสี่ยง หมายถึง กระบวนการที่ใช้ในการบริหารจัดการปัจจัย และควบคุมกิจกรรมรวมทั้งกระบวนการดำเนินงานต่างๆ เพื่อให้โอกาสที่จะเกิดเหตุการณ์ความเสี่ยงลดลง หรือผลกระทบของความเสียหายจากเหตุการณ์ความเสี่ยงลดลงอยู่ในระดับที่องค์กรยอมรับได้

๕.๓ ระบบบริหารความเสี่ยง (Risk Management System)

ระบบบริหารความเสี่ยง หมายถึง ระบบการบริหารปัจจัย และควบคุมกิจกรรม รวมทั้งกระบวนการดำเนินงานต่างๆ เพื่อลดมูลเหตุของแต่ละโอกาสที่องค์กรจะเกิดความเสียหาย ให้ระดับของความเสี่ยงและผลกระทบที่จะเกิดขึ้นในอนาคตอยู่ในระดับที่องค์กรยอมรับได้ ประเมินได้ ควบคุมได้ และตรวจสอบได้อย่างมีระบบ โดยคำนึงถึงการบรรลุเป้าหมายทั้งในด้านกลยุทธ์ การปฏิบัติตามกฎระเบียบการเงิน และชื่อเสียงขององค์กรเป็นสำคัญ โดยได้รับการสนับสนุนและการมีส่วนร่วมในการบริหารความเสี่ยงจากหน่วยงานทุกระดับทั่วทั้งองค์กร

บทที่ ๒ ข้อมูลพื้นฐานขององค์การบริหารส่วนตำบลทุ่งกระเต็น

๑. สภาพทั่วไปและข้อมูลพื้นฐาน

ที่ทำการองค์การบริหารส่วนตำบลทุ่งกระเต็น ตั้งอยู่เลขที่ ๓๕ หมู่ ๖ บ้านหนองคูใหญ่ ตำบลทุ่งกระเต็น อำเภอหนองกี่ จังหวัดบุรีรัมย์ ซึ่งเขตองค์การบริหารส่วนตำบลทุ่งกระเต็นมีพื้นที่รอบนอกเขตเทศบาลตำบลหนองกี่ ตำบลทุ่งกระเต็นเป็นตำบลหนึ่งใน ๑๐ ตำบลของอำเภอหนองกี่ ห่างจากที่ว่าการอำเภอหนองกี่ ประมาณ ๙.๕ กิโลเมตร มีพื้นที่ ๒๘.๒๐ ตารางกิโลเมตร เขตตำบลทุ่งกระเต็น ในท้องที่อำเภอหนองกี่ จังหวัดบุรีรัมย์โดยมีเขตการปกครองรวม ๙ หมู่บ้าน ตามประกาศกระทรวงมหาดไทย เรื่อง การกำหนดเขตตำบลในท้องที่อำเภอหนองกี่ จังหวัดบุรีรัมย์ ประกาศในราชกิจจานุเบกษา เล่ม ๑๑๕ ตอนพิเศษ ๙๘ ง วันที่ ๒๑ ตุลาคม ๒๕๔๑

๒. วิสัยทัศน์

“ชื่อสัตย์ โปร่งใส ใส่ใจท้องถิ่น”

องค์การบริหารส่วนตำบลตำบลทุ่งกระเต็น ได้กำหนดวิสัยทัศน์ (Vision) เพื่อแสดงสถานการณ์ในอนาคต ซึ่งเป็นจุดมุ่งหมายความคาดหวังที่ต้องการให้เกิดขึ้นในอนาคตข้างหน้า ซึ่งจะสามารถสะท้อนถึงสภาพการณ์ของท้องถิ่นในอนาคตอย่างรอบด้าน ภายใต้การเปลี่ยนแปลงของสภาพแวดล้อมด้านต่างๆ จึงได้กำหนดวิสัยทัศน์ คาดหวังที่จะให้เกิดขึ้นในอนาคต

๓. พันธกิจ อบต.ทุ่งกระเต็น

๑. มุ่งพัฒนาและรักษาไว้ ซึ่งสถาบันพระมหากษัตริย์ให้มั่นคงเป็นศูนย์รวมจิตใจ ความรัก ความสามัคคี และการปกครองระบอบประชาธิปไตย
๒. ยึดมั่นตามแนวทางปรัชญาเศรษฐกิจพอเพียงอย่างยั่งยืน
๓. ก่อสร้าง ปรับปรุง บำรุงรักษา โครงสร้างพื้นฐานให้มีความสะดวกและปลอดภัยในชีวิตและทรัพย์สิน
๔. ดำเนินมาตรการสร้างเสริมสุขภาพในท้องถิ่นและชุมชน ดูแลผู้ด้อยโอกาสทุกกลุ่มลดปัจจัยที่มีผลต่อสุขภาพ โดยมุ่งเน้นการป้องกัน
๕. ทำนุบำรุงศาสนา รักษาศิลปวัฒนธรรม ภูมิปัญญาชาวบ้าน พื้นฟูและพัฒนาสถาบันครอบครัวร่วมกับสถาบันศาสนา
๖. ปรับปรุง และบริหารการจัดการการศึกษาทุกระดับ เริ่มตั้งแต่เด็กก่อนวัยเรียน เพื่อพัฒนาและเข้าสู่การศึกษาขั้นพื้นฐาน
๗. ปรับปรุงภูมิทัศน์ รักษาสิ่งแวดล้อม แก้ปัญหามลพิษ โดยการปลูกป่าและดูแลรักษาอย่างต่อเนื่อง
๘. จัดสวัสดิการสังคมให้กับผู้สูงอายุ ผู้พิการ ผู้ป่วยเอดส์ และผู้ด้อยโอกาส ให้ได้รับเบี้ยยังชีพ
๙. เข้าถึงชุมชน เพื่อรับฟังปัญหาและความต้องการของประชาชนในชุมชนอย่างทั่วถึง

๔. ยุทธศาสตร์การพัฒนางค์การบริหารส่วนตำบลทุ่งกระเต็น

ยุทธศาสตร์ที่ ๑ ยุทธศาสตร์การพัฒนาด้านโครงสร้างพื้นฐาน มีแนวทางการพัฒนา ดังนี้

- พัฒนาระบบสาธารณูปโภค สาธารณูปการ ไฟฟ้า ประปาและผังเมือง
- พัฒนาการใช้ที่ดินและแหล่งน้ำ

ยุทธศาสตร์ที่ ๒ ยุทธศาสตร์การพัฒนาด้านคุณภาพชีวิต มีแนวทางการพัฒนา ดังนี้

- ให้ความช่วยเหลือสงเคราะห์ผู้ที่ควรได้รับการช่วยเหลือ
- ส่งเสริมให้ประชาชนมีสุขภาพอนามัยที่ดี
- ป้องกันและแก้ไขปัญหาสังคม
- ส่งเสริมการประกอบอาชีพและรายได้แก่ประชาชน

ยุทธศาสตร์ที่ ๓ ยุทธศาสตร์การพัฒนาด้านการศึกษา กีฬา ศาสนา ศิลปวัฒนธรรม ประเพณี และภูมิปัญญาท้องถิ่น มีแนวทางการพัฒนา ดังนี้

- ส่งเสริมและพัฒนาศึกษาในระบบ (ก่อนปฐมวัย) และนอกระบบ
- ส่งเสริมการกีฬาและนันทนาการ
- ส่งเสริมศาสนา ศิลปวัฒนธรรมประเพณี และภูมิปัญญาท้องถิ่น

ยุทธศาสตร์ที่ ๔ ยุทธศาสตร์การพัฒนาด้านพัฒนาศักยภาพของคน ความเข้มแข็งของชุมชน และนำบริการสู่ประชาชน มีแนวทางการพัฒนา ดังนี้

- ส่งเสริมศักยภาพของคน
- ส่งเสริมการสร้าง ความเข้มแข็งของชุมชน
- ส่งเสริมการมีส่วนร่วมของชุมชนและประชาชน
- นำบริการไปสู่ประชาชน
- รักษาความปลอดภัยในชีวิตและทรัพย์สิน ตลอดจนความสงบเรียบร้อยของบ้านเมือง

ยุทธศาสตร์ที่ ๕ ยุทธศาสตร์การพัฒนาด้านการจัดการทรัพยากรธรรมชาติและสิ่งแวดล้อม มีแนวทางการพัฒนา ดังนี้

- สร้างจิตสำนึกและตระหนักถึงการจัดการทรัพยากรธรรมชาติและสิ่งแวดล้อม
- ปรับปรุงประสิทธิภาพในการจัดเก็บและกำจัดขยะมูลฝอย
- ก่อสร้าง/ปรับปรุง/พัฒนา ระบบบำบัดน้ำเสีย
- ส่งเสริมการดูแลอนุรักษ์ทรัพยากรธรรมชาติและสิ่งแวดล้อม
- ปรับปรุง/พัฒนา ดูแลรักษาที่สาธารณะประโยชน์ อนุรักษ์แหล่งน้ำและพันธุ์สัตว์น้ำ

ยุทธศาสตร์ที่ ๖ ยุทธศาสตร์การพัฒนาด้านส่งเสริมการท่องเที่ยว มีแนวทางการพัฒนา ดังนี้

- ส่งเสริม พัฒนาและสนับสนุนการท่องเที่ยว
- พัฒนาพื้นที่สาธารณะเป็นสถานที่พักผ่อนหย่อนใจ
- ส่งเสริมการท่องเที่ยวเชิงอนุรักษ์

ยุทธศาสตร์ที่ ๗ ยุทธศาสตร์การพัฒนาด้านส่งเสริมการเกษตร มีแนวทางการพัฒนา ดังนี้

- ส่งเสริมเกษตรกรอินทรีย์ปลอดสารพิษ
- ส่งเสริมอาชีพทางการเกษตร
- ส่งเสริมการเกษตรตามปรัชญาเศรษฐกิจพอเพียง

พัฒนา ดังนี้

ยุทธศาสตร์ที่ ๘ ยุทธศาสตร์การพัฒนาด้านการเมืองและการบริหาร มีแนวทางการ

- ยึดมั่นหลักธรรมาภิบาล
- ปฏิบัติงานตามหลักการบริหารจัดการบ้านเมืองที่ดี
- ปรับปรุง/พัฒนา อาคารสถานที่และวัสดุอุปกรณ์ในการปฏิบัติงาน
- ปรับปรุง/พัฒนา ระบบการบริหารงานและการบริการประชาชน
- ปรับปรุง/พัฒนาระบบภาษี และการจัดเก็บรายได้
- ส่งเสริมความรู้ความเข้าใจเกี่ยวกับกิจการของอบต.

เป้าประสงค์โดยรวม

ประเทศไทย

๑. เพื่อสร้างความรักชาติ ศาสนา พระมหากษัตริย์ และความรักความสามัคคีต่อชุมชน และประเทศชาติ
๒. การดำเนินงานตามเศรษฐกิจพอเพียง
๓. โครงสร้างพื้นฐาน สาธารณูปโภค และสาธารณูปการได้มาตรฐาน
๔. พัฒนาคูณภาพชีวิต เด็ก สตรี คนชรา ผู้ด้อยโอกาส เพื่อให้มีคุณภาพชีวิตที่ดีขึ้น
๕. การส่งเสริม และบำรุงรักษาศิลปวัฒนธรรม ภูมิปัญญาชาวบ้านที่ดั้งเดิมให้คงไว้
๖. การจัดการศึกษาแบบมีส่วนร่วมและการศึกษาแบบตลอดชีวิต
๗. เพื่อรักษาธรรมชาติและสิ่งแวดล้อมเชิงอนุรักษ์และพัฒนาระบบนิเวศน์
๘. ส่งเสริมคุณภาพชีวิต และการสงเคราะห์ต่างๆ เพื่อให้มีสวัสดิการและคุณภาพชีวิตที่ดีขึ้น
๙. การให้ประชาชนได้มีส่วนร่วมในการแสดงความคิดเห็นและการเข้าร่วมประชาคมในการ

พัฒนาท้องถิ่น

ตัวชี้วัด

- ๑) ประชาชนในเขตองค์การบริหารส่วนตำบลมีแหล่งน้ำในการอุปโภคเพิ่มมากขึ้นร้อยละ ๕
- ๒) ในเขตองค์การบริหารส่วนตำบลมีโครงสร้างพื้นฐานให้ประชาชนได้ใช้บริการร้อยละ ๘๐
- ๓) ประชาชนมีความรู้มากขึ้นร้อยละ ๙๐ และศิลปวัฒนธรรมอันดียังคงอยู่
- ๔) ประชาชนในเขตองค์การบริหารส่วนตำบลร้อยละ ๘๐ มีความรู้และมีส่วนร่วมในการพัฒนาการท่องเที่ยว ศาสนา วัฒนธรรมประเพณีและกีฬา
- ๕) ประชาชนมีคุณภาพชีวิตที่ดีขึ้นร้อยละ ๑๐
- ๖) ชุมชนมีรายได้เพิ่มขึ้นในอัตราร้อยละ ๕ และพึ่งตนเองได้มากขึ้น
- ๗) ชุมชนในเขตองค์การบริหารส่วนตำบลร้อยละ ๖๐ น่าอยู่อย่างสงบสุข
- ๘) การบริการจัดการขององค์การบริหารส่วนตำบลมีผลการปฏิบัติงานที่มีประสิทธิภาพสูงร้อยละ ๖๐
- ๙) การบริการจัดการขององค์การบริหารส่วนตำบลมีผลการปฏิบัติงานที่มีประสิทธิภาพสูงร้อยละ ๖๐

ค่าเป้าหมาย

- ๑) ด้านการได้รับบริการด้านโครงสร้างพื้นฐานให้มีความสะดวกและรวดเร็ว
- ๒) ประชาชนมีความรู้และบำรุงรักษาศิลปวัฒนธรรมอันดีงาม

- ๓) ประชาชนมีศักยภาพมีรายได้เพียงพอสามารถพึ่งตนเองได้
- ๔) มลภาวะและสิ่งแวดล้อมไม่เป็นพิษทำให้ชุมชนน่าอยู่อย่างสงบสุข
- ๕) การบริหารจัดการภาครัฐที่ดีและมีส่วนร่วมจากทุกภาคส่วน

กลยุทธ์

- ๑) พัฒนาชุดลอกคูคลองและจัดสร้างแหล่งน้ำ สงวนและเก็บกักน้ำเพื่อการเกษตร เพื่อการอุปโภคและบริโภค รวมทั้งวางโครงการเพื่อแก้ไขปัญหาน้ำท่วมและน้ำแล้ง
- ๒) ส่งเสริมและพัฒนาระบบการศึกษา บุคลากรทางการศึกษา ครู นักเรียน ให้เป็นผู้มีคุณภาพมีทักษะและศักยภาพตามมาตรฐานสากล รองรับประชาคมอาเซียน
- ๓) พัฒนา ปรับปรุงพันธุ์พืชและเมล็ดพันธุ์พืชที่ดีมีคุณภาพ ส่งเสริมให้เกิดเกษตรอุตสาหกรรม ลดต้นทุน เพิ่มมูลค่าผลผลิตทางการเกษตร ปรับปรุงผลผลิตให้มีคุณภาพ ส่งเสริมสนับสนุนการถนอมและแปรรูปสินค้าทางการเกษตร ส่งเสริมให้มีการเลี้ยงสัตว์เศรษฐกิจ เพื่อการบริโภคเพื่อจำหน่ายและเพื่อการอนุรักษ์ และเพิ่มช่องทางตลาด
- ๔) ส่งเสริมชุมชนให้เข้มแข็ง พัฒนabethาพของผู้นำชุมชน คณะกรรมการหมู่บ้านและชุมชน ให้พัฒนabethาพและคุณภาพชีวิตของเด็ก เยาวชน สตรี ผู้สูงอายุ ผู้พิการ ผู้ด้อยโอกาส ประชาชน และคุ้มครองสิทธิเสรีภาพของประชาชน พัฒนาคุณภาพและศักยภาพตามความสามารถของแรงงานในท้องถิ่น
- ๕) ป้องกันและแก้ไขปัญหาการเสพติด การผลิตและการจำหน่ายยาเสพติดในทุกระดับ
- ๖) ดำเนินการโครงการเพื่อให้บริการประชาชน และรับทราบปัญหา อุปสรรค และความต้องการของประชาชนในพื้นที่ พัฒนาศักยภาพของอาสาสมัครสาธารณสุขประจำหมู่บ้าน (อสม.) ส่งเสริมสุขภาพและอนามัยของประชาชนในทุกกระดับ ให้มีสุขภาพแข็งแรง
- ๗) ส่งเสริมสนับสนุนการวางระบบการพัฒนาด้านโครงสร้างพื้นฐานให้สอดคล้องกับความต้องการจำเป็นและความต้องการของประชาชน ก่อสร้าง ปรับปรุงเส้นทางคมนาคมอย่างทั่วถึง
- ๘) พัฒนาฟื้นฟูและส่งเสริมกิจกรรมด้านศาสนา ศิลปวัฒนธรรมและประเพณีของชุมชน โดยการอนุรักษ์สืบสานต่อและเชื่อมโยงสู่กิจกรรมการท่องเที่ยว
- ๙) ปรับปรุงโครงสร้างการบริหารงาน นำระบบสารสนเทศมาใช้ในการบริหารงานภายในองค์กร สนับสนุนบุคลากรในสังกัดให้ได้รับการศึกษาอบรม การทำวิจัย เพิ่มพูนความรู้
- ๑๐) เพิ่มประสิทธิภาพในการปฏิบัติราชการ
- ๑๑) ส่งเสริม สนับสนุนและร่วมมือกับส่วนราชการ หน่วยงานต่างๆ ในการเตรียมความพร้อมในการป้องกันภัย และการช่วยเหลือผู้ประสบภัย ติดตั้งระบบกล้องวงจรปิดในเขตชุมชนและสถานที่สำคัญ สนับสนุนการฝึกอบรมจัดตั้งและอบรมฟื้นฟูตำรวจบ้านและอาสาสมัครป้องกันภัยฝ่ายพลเรือน (อปพร.) และดูแลรักษาความปลอดภัยและการจราจร
- ๑๒) พัฒนาฟื้นฟูและอนุรักษ์ธรรมชาติ สิ่งแวดล้อม แหล่งน้ำ ลุ่มน้ำลำคลองและป่าไม้ให้มีความอุดมสมบูรณ์ สร้างจิตสำนึกเพื่อป้องกันและแก้ไขปัญหาสิ่งแวดล้อมของชุมชน จัดทำระบบกำจัดขยะรวม และจัดการขยะมูลฝอยและสิ่งปฏิกูล

จุดยืนทางยุทธศาสตร์

- ๑) การพัฒนาชุมชนให้น่าอยู่มีความเข้มแข็ง โดยได้รับบริการสาธารณะด้านโครงสร้างพื้นฐานที่จำเป็นเพื่อรองรับการขยายตัวของชุมชนและเศรษฐกิจ
- ๒) การพัฒนาระบบการศึกษาและส่งเสริมศิลปวัฒนธรรมท้องถิ่น

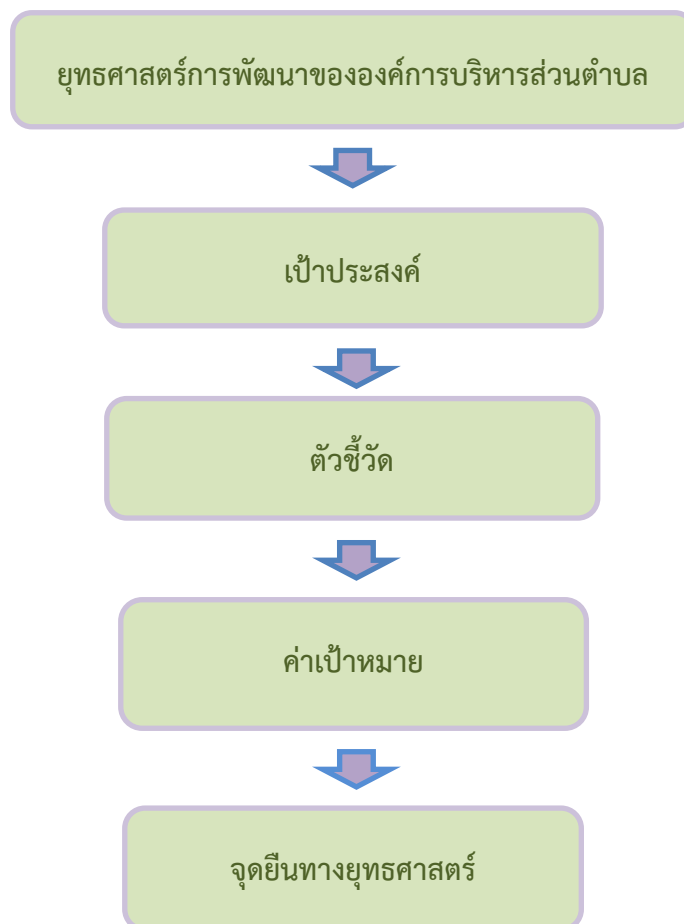
- ๓) ส่งเสริมและพัฒนาศักยภาพบุคคลและความเข้มแข็งของชุมชนในการพึ่งตนเอง
- ๔) การกำจัดขยะมูลฝอย สิ่งปฏิกูลและมลภาวะสิ่งแวดล้อมที่มีอย่างยั่งยืน
- ๕) การพัฒนาระบบการบริหารจัดการภาครัฐที่ดีและมีส่วนร่วมจากทุกภาคส่วน

แผนงาน

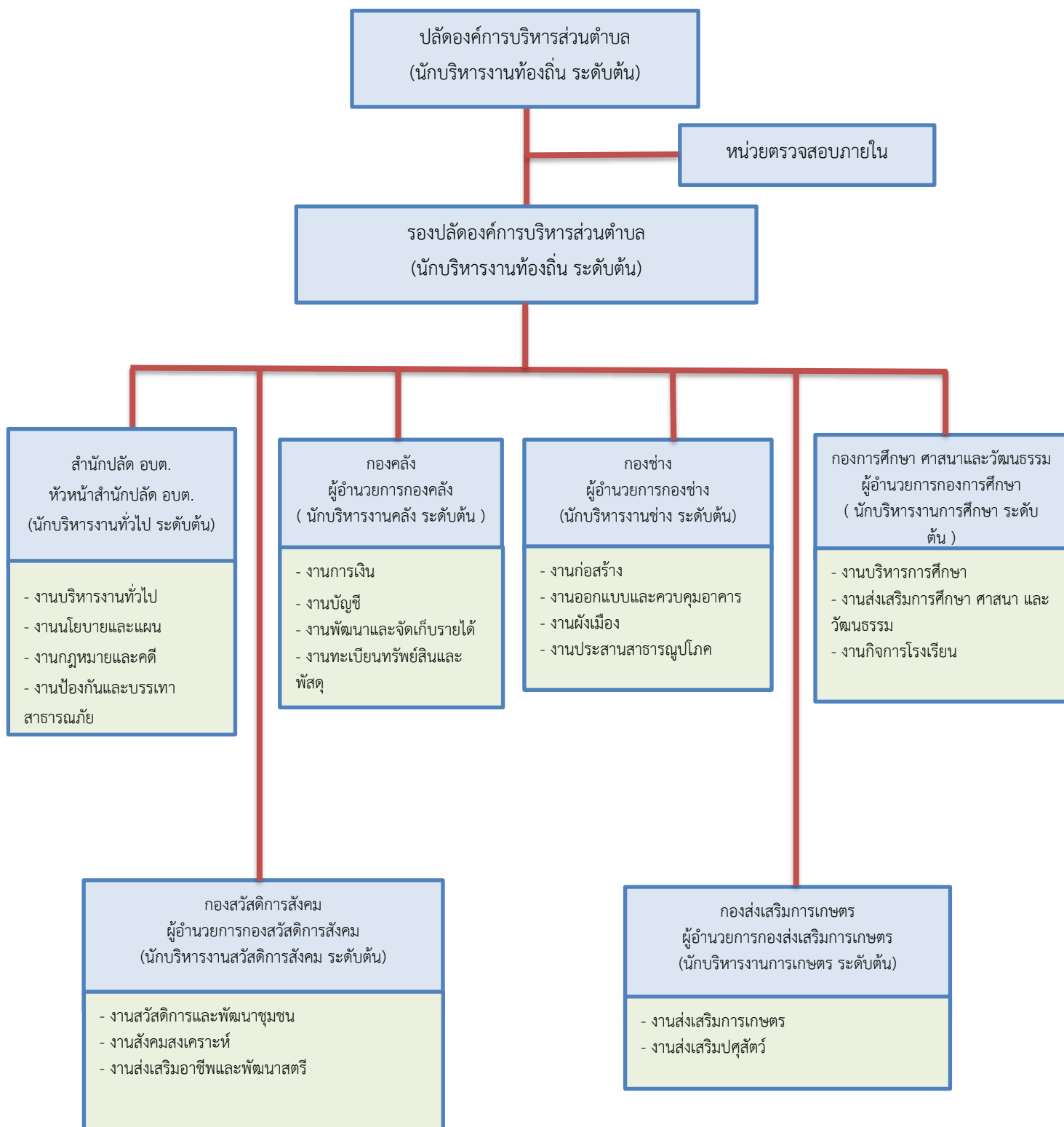
- ๑) แผนงานบริหารงานทั่วไป
- ๒) แผนงานการรักษาความสงบภายใน
- ๓) แผนงานการศึกษา
- ๔) แผนงานสาธารณสุข
- ๕) แผนงานสังคมสงเคราะห์
- ๖) แผนงานเคหะและชุมชน
- ๗) แผนงานสร้างความเข้มแข็ง
- ๘) แผนงานการศาสนาและวัฒนธรรมและนันทนาการ
- ๙) แผนงานการเกษตร
- ๑๐) แผนงานงบกลาง

ความเชื่อมโยงของยุทธศาสตร์ในภาพรวม

การจัดทำแผนพัฒนาท้องถิ่นขององค์การบริหารส่วนตำบลมีความเชื่อมโยงของยุทธศาสตร์ในภาพรวม ดังนี้



๕. โครงสร้างหน่วยงาน



บทที่ ๓ แนวทางการบริหารความเสี่ยง

๑. แนวทางดำเนินงานและกลไกการบริหารความเสี่ยง

๑.๑ **แนวทางดำเนินงาน** ในการบริหารความเสี่ยงขององค์การบริหารส่วนตำบลทุ่งกระเต็น แบ่งเป็น ๒ ระยะ ดังนี้

ระยะที่ ๑ การเริ่มต้นและพัฒนา

- ๑) กำหนดนโยบายหรือแนวทางในการบริหารความเสี่ยงขององค์การบริหารส่วนตำบลทุ่งกระเต็น
- ๒) ระบุปัจจัยเสี่ยง และประเมินโอกาส ผลกระทบจากปัจจัยเสี่ยง
- ๓) วิเคราะห์และจัดลำดับความสำคัญของปัจจัยเสี่ยงจากการดำเนินงาน
- ๔) จัดทำแผนบริหารความเสี่ยงของปัจจัยเสี่ยงที่อยู่ในระดับสูง (High) และสูงมาก (Extreme) รวมทั้งปัจจัยเสี่ยงที่อยู่ในระดับปานกลาง (Medium) ที่มีนัยสำคัญ
- ๕) สื่อสารทำความเข้าใจเกี่ยวกับแผนบริหารความเสี่ยงให้ผู้ปฏิบัติงานขององค์การบริหารส่วนตำบลทุ่งกระเต็นรับทราบ และสามารถนำไปปฏิบัติได้
- ๖) รายงานความก้าวหน้าของการดำเนินงานตามแผนบริหารความเสี่ยง
- ๗) รายงานสรุปการประเมินผลความสำเร็จของการดำเนินการตามแผนบริหารความเสี่ยง

ระยะที่ ๒ การพัฒนาสู่ความยั่งยืน

- ๑) ทบทวนแผนบริหารความเสี่ยงในปีที่ผ่านมา
- ๒) พัฒนาระบบการบริหารความเสี่ยงสำหรับความเสี่ยงแต่ละประเภท
- ๓) ผลักดันให้มีการบริหารความเสี่ยงทั่วทั้งองค์กร
- ๔) พัฒนาขีดความสามารถบุคลากรในการดำเนินงานตามกระบวนการบริหารความเสี่ยง

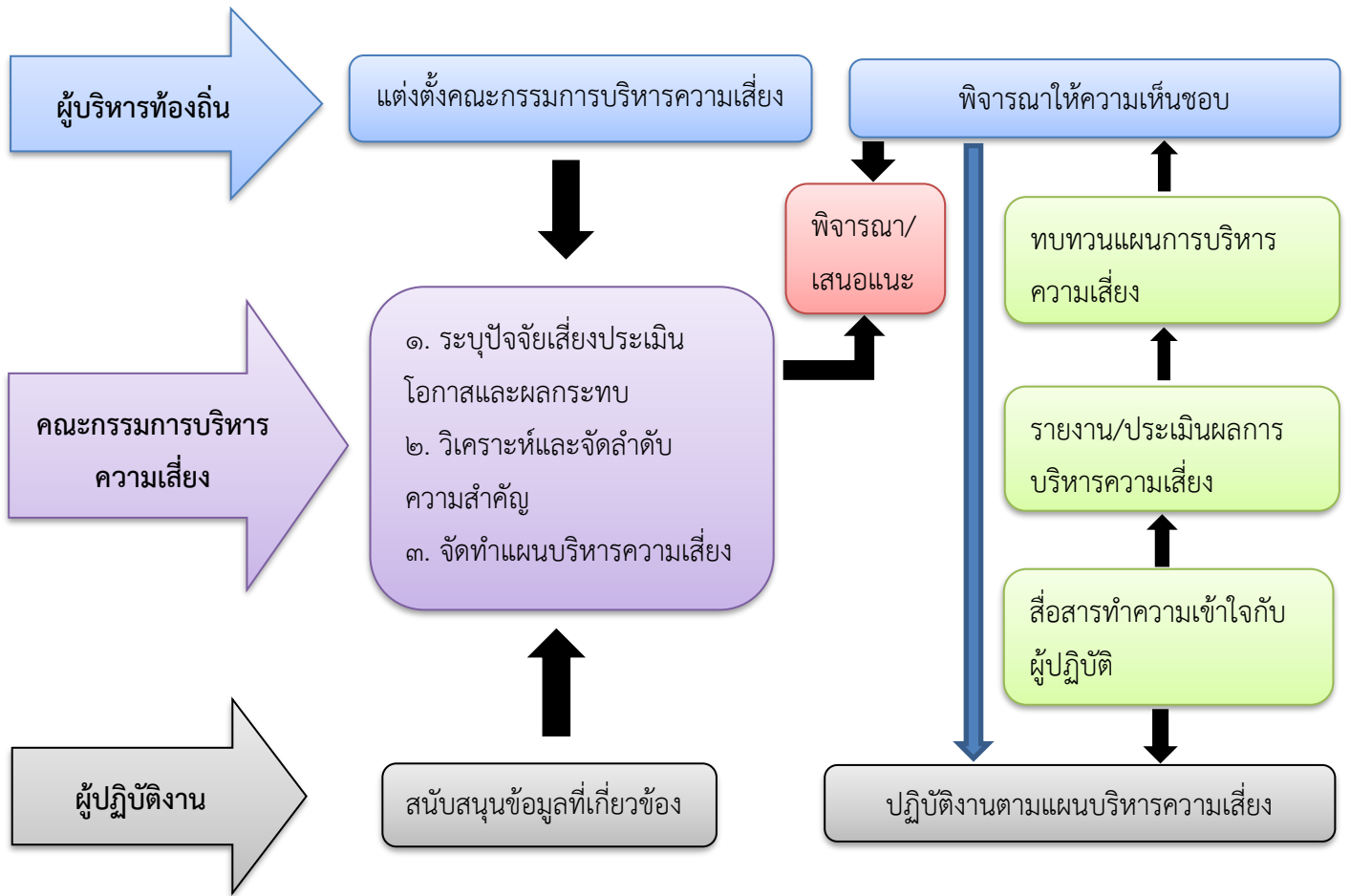
๑.๒ กลไกการบริหารความเสี่ยง ประกอบด้วย

๑) **นายกองค์การบริหารส่วนตำบล** มีหน้าที่แต่งตั้งคณะทำงานบริหารความเสี่ยง ส่งเสริมให้มีการบริหารจัดการความเสี่ยงอย่างมีประสิทธิภาพและเหมาะสม รวมทั้งพิจารณาให้ความเห็นชอบหรืออนุมัติแผนการบริหารความเสี่ยงเพื่อนำไปปฏิบัติต่อไป

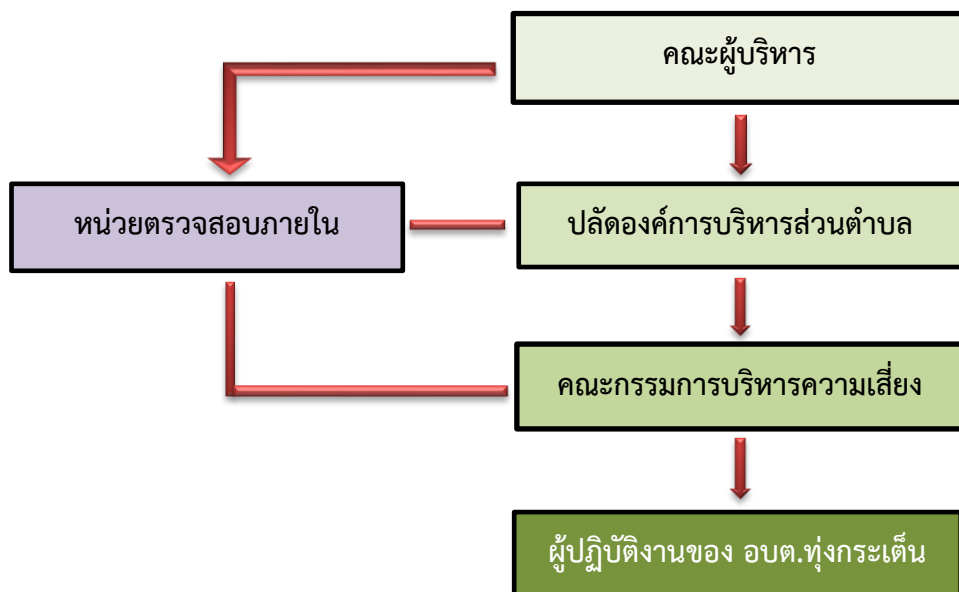
๒) **คณะทำงานบริหารความเสี่ยง** มีหน้าที่ดำเนินการให้มีระบบการบริหารความเสี่ยงจัดทำแผนบริหารความเสี่ยง รายงานและประเมินผลการดำเนินงานตามแผนการบริหารความเสี่ยง รวมทั้งทบทวนแผนการบริหารความเสี่ยงเพื่อปรับปรุงการดำเนินงานต่อไปในอนาคต

๓) **ผู้ปฏิบัติงาน** หรือเจ้าหน้าที่และลูกจ้างองค์การบริหารส่วนตำบลทุ่งกระเต็น มีหน้าที่สนับสนุนข้อมูลที่เกี่ยวข้องให้กับคณะทำงานบริหารความเสี่ยง และให้ความร่วมมือในการปฏิบัติงานตามแผนบริหารความเสี่ยง

กลไกการบริหารความเสี่ยง



โครงสร้างการบริหารความเสี่ยง



หน้าที่ความรับผิดชอบตามโครงสร้าง

โครงสร้างการบริหารความเสี่ยง ประกอบไปด้วย การกำกับดูแล การตัดสินใจ การจัดทำแผน การดำเนินการ การติดตามประเมินผล และการสอบทาน ซึ่งในแต่ละองค์ประกอบมีอำนาจหน้าที่ดังนี้

๒.๑ คณะผู้บริหารองค์การบริหารส่วนตำบล

- ๑) ส่งเสริมให้มีการดำเนินงานบริหารจัดการความเสี่ยงขององค์การบริหารส่วนตำบล
- ๒) ให้ความเห็นชอบและให้ข้อเสนอแนะต่อระบบและแผนการบริหารจัดการความเสี่ยง
- ๓) รับทราบผลการบริหารความเสี่ยงและเสนอแนะแนวทางการพัฒนา
- ๔) แต่งตั้งคณะทำงานบริหารความเสี่ยงขององค์การบริหารส่วนตำบล

๒.๒ ปลัดองค์การบริหารส่วนตำบล

- ๑) ส่งเสริมและติดตามให้มีการบริหารความเสี่ยงอย่างมีประสิทธิภาพและเหมาะสม
- ๒) พิจารณาให้ความเห็นชอบและอนุมัติแผนการบริหารความเสี่ยง
- ๓) พิจารณาผลการบริหารความเสี่ยงและเสนอแนะแนวทางการพัฒนา

๒.๓ หน่วยตรวจสอบภายใน

- ๑) สอบทานกระบวนการบริหารความเสี่ยงขององค์การบริหารส่วนตำบล
- ๒) นำเสนอผลการบริหารความเสี่ยงให้กรรมการบริหารความเสี่ยงรับทราบและให้

ข้อเสนอแนะ

๒.๔ คณะกรรมการบริหารความเสี่ยง

- ๑) จัดให้มีระบบและกระบวนการบริหารความเสี่ยงที่เป็นระบบมาตรฐานเดียวกันทั้งองค์กร
- ๒) ดำเนินการตามกระบวนการบริหารความเสี่ยง และการปฏิบัติตามมาตรการลดและ

ควบคุมเสี่ยง

- ๓) รายงานและติดตามผลการดำเนินงานตามแผนการบริหารความเสี่ยงที่สำคัญเสนอต่อ

ผู้บริหารเพื่อพิจารณา

๒.๕ ผู้ปฏิบัติงานขององค์การบริหารส่วนตำบล

- ๑) สนับสนุนข้อมูลที่เกี่ยวข้องให้กับคณะทำงานบริหารความเสี่ยง
- ๒) ให้ความร่วมมือในการปฏิบัติงานตามแผนบริหารความเสี่ยง

๓. คณะกรรมการบริหารความเสี่ยง

องค์การบริหารส่วนตำบลทุกระดับได้มีการแต่งตั้งคณะกรรมการบริหารความเสี่ยงของ องค์การบริหารส่วนตำบลทุกระดับ ตามคำสั่งองค์การบริหารส่วนตำบลทุกระดับ ที่ ๔๒/๒๕๖๓ ลงวันที่ ๙ มีนาคม ๒๕๖๓ โดยมีรายชื่อคณะกรรมการและหน้าที่ ดังต่อไปนี้

รายชื่อคณะกรรมการ

๑.นางอิสสรียา จิตสุภาพ	ปลัดองค์การบริหารส่วนตำบล	ประธานกรรมการ
๒.นางสาวอรุณา แก้วนาพันธ์	รองปลัดองค์การบริหารส่วนตำบล	กรรมการ
๓.นางขวัญใจ มณีบุ๋	หัวหน้าสำนักปลัด	กรรมการ
๔.นางอรพิมพ์ เขียนใหม่	ผู้อำนวยการกองคลัง	กรรมการ
๕.นางปณยวีร์ เกรียงคุณวุฒิ	ผู้อำนวยการกองช่าง	กรรมการ
๖.นางสาววิราวรรณ หงส์ธัมรงค์	ผู้อำนวยการกองการศึกษา	กรรมการ
๗.นางรุ่งอรุณ งามพิบูลย์วณิชย์	ผู้อำนวยการกองสวัสดิการสังคม	กรรมการ
๘.นายชัยณรงค์ มณีบุ๋	ผู้อำนวยการกองส่งเสริมการเกษตร	กรรมการ
๙.นางสาวปณยณูช จอดนอก	นักวิเคราะห์นโยบายและแผน	กรรมการ
๑๐.นางสาวลลิตา แสงวิรัตน์	นิติกร	กรรมการและเลขานุการ

อำนาจหน้าที่

- ๑) จัดทำแผนการบริหารความเสี่ยง
- ๒) ติดตามประเมินผลการบริหารจัดการความเสี่ยง
- ๓) จัดทำรายงานผลตามแผนการบริหารจัดการความเสี่ยง
- ๔) พิจารณาทบทวนแผนการบริหารจัดการความเสี่ยง

บทที่ ๔ กระบวนการบริหารความเสี่ยง

กระบวนการบริหารความเสี่ยง เป็นกระบวนการที่ใช้ในการระบุ วิเคราะห์ ประเมิน และ จัดลำดับความเสี่ยงที่มีผลกระทบต่อการบรรลุวัตถุประสงค์ในการดำเนินงานขององค์กร รวมทั้งการจัดทำแผน บริหารความเสี่ยง โดยกำหนดแนวทางการควบคุมเพื่อป้องกันหรือลดความเสี่ยงให้อยู่ในระดับที่ยอมรับได้ ซึ่ง องค์การบริหารส่วนตำบลทุ่งกระเต็น มีขั้นตอนหรือกระบวนการบริหารความเสี่ยง ๖ ขั้นตอนหลัก ดังนี้

๑. ระบุความเสี่ยง เป็นการระบุเหตุการณ์ใดๆ ทั้งที่มีผลดี และผลเสียต่อการบรรลุ วัตถุประสงค์โดยระบุได้ว่าเหตุการณ์นั้นจะเกิดที่ไหน เมื่อใด และเกิดขึ้นได้อย่างไร

๒. ประเมินความเสี่ยง เป็นการวิเคราะห์ ความเสี่ยง และจัดลำดับความเสี่ยง โดยพิจารณา จากการประเมินโอกาสที่เกิดความเสี่ยง และความรุนแรงของผลกระทบจากเหตุการณ์ความเสี่ยง โดยอาศัย เกณฑ์มาตรฐานที่ได้กำหนดไว้ ทำให้การตัดสินใจจัดการกับความเสี่ยงเป็นไปอย่างเหมาะสม

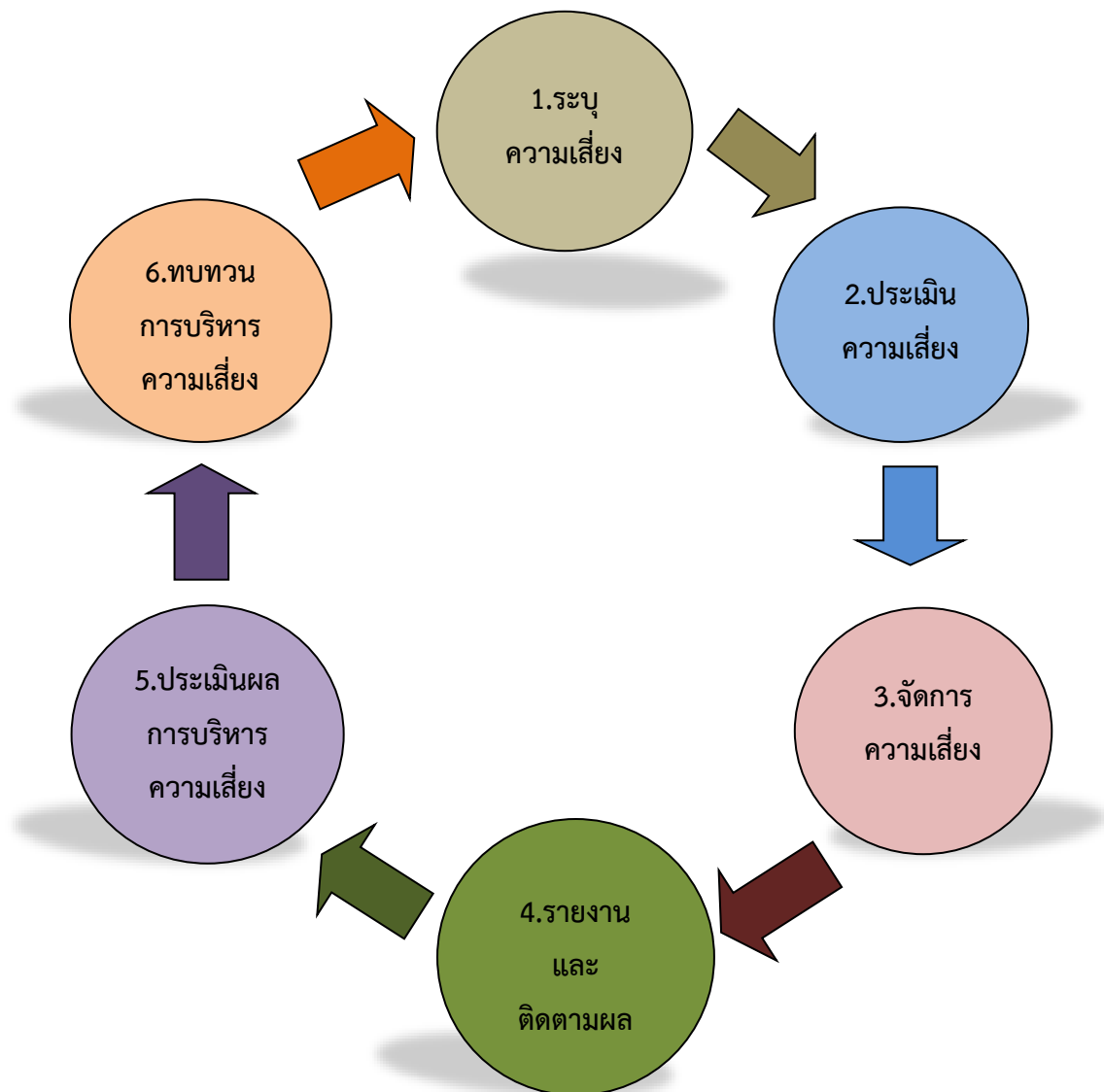
๓. จัดการความเสี่ยง เป็นการกำหนดมาตรการ หรือแผนปฏิบัติการในการจัดการ และ ควบคุมความเสี่ยงสูง (High) และสูงมาก (Extreme) นั้นได้ลดลง ให้อยู่ในระดับที่ยอมรับได้ สามารถปฏิบัติได้ จริง และควรต้องพิจารณาถึงความคุ้มค่าในด้านค่าใช้จ่ายและต้นทุนในการกำหนดมาตรการหรือแผนปฏิบัติ การนั้นกับประโยชน์ที่จะได้รับด้วย

๔. รายงานและติดตามผล เป็นการรายงานและติดตามผลการดำเนินงานตามแผนบริหาร ความเสี่ยงที่ได้ดำเนินการทั้งหมดตามลำดับให้ผู้บริหารรับทราบและให้ความเห็นชอบดำเนินการตามแผน บริหารความเสี่ยง

๕. ประเมินผลการบริหารความเสี่ยง เป็นการประเมินการบริหารความเสี่ยงประจำปี เพื่อให้ มั่นใจว่าองค์กรมีการบริหารความเสี่ยงเป็นไปอย่างเหมาะสม เพียงพอ ถูกต้อง และมีประสิทธิผล มาตรการ หรือกลไกการควบคุมความเสี่ยง (Control Activity) ที่ดำเนินการสามารถลดและควบคุมความเสี่ยงที่เกิดขึ้นได้ จริงและอยู่ในระดับที่ยอมรับได้ หรือต้องจัดมาตรการหรือตัวควบคุมอื่นเพิ่มเติม เพื่อให้ความเสี่ยงที่ยังเหลืออยู่ หลังมีการจัดการ (Residual Risk) อยู่ในระดับที่ยอมรับได้ และให้องค์กรมีการบริหารความเสี่ยงอย่างต่อเนื่อง

๖. ทบทวนการบริหารความเสี่ยง เป็นการทบทวนประสิทธิภาพของแนวการบริหาร ความเสี่ยงในทุกขั้นตอน เพื่อพัฒนาระบบให้ดียิ่งขึ้น

กระบวนการบริหารความเสี่ยงขององค์การบริหารส่วนตำบลทุ่งกระเต็น



๑. การระบุความเสี่ยง

เป็นกระบวนการที่ผู้บริหารและผู้ปฏิบัติงาน ร่วมกันระบุความเสี่ยงและปัจจัยเสี่ยง โดยต้องคำนึงถึงความเสี่ยงที่มีสาเหตุมาจากปัจจัยทั้งภายในและภายนอก ปัจจัยเหล่านี้มีผลกระทบต่อวัตถุประสงค์และเป้าหมายขององค์กร หรือผลการปฏิบัติงานทั้งในระดับองค์กรและระดับกิจกรรม ในการระบุปัจจัยเสี่ยงจะต้องพิจารณาว่ามีเหตุการณ์ใดหรือกิจกรรมใดของกระบวนการปฏิบัติงานที่อาจเกิดความผิดพลาดความเสียหาย และไม่ระบุวัตถุประสงค์ที่กำหนด รวมทั้งมีทรัพย์สินใดที่ไม่จำเป็นต้องได้รับการดูแลป้องกันรักษา ดังนั้นจึงจำเป็นต้องเข้าใจในความหมายของ “ความเสี่ยง (Risk)” “ปัจจัยเสี่ยง (Risk Factor)” และ “ประเภทความเสี่ยง” ก่อนที่จะดำเนินการระบุความเสี่ยงได้อย่างเหมาะสม

๑.๑ ความเสี่ยง (Risk)

หมายถึง เหตุการณ์หรือการกระทำใดๆ ที่อาจเกิดขึ้นภายใต้สถานการณ์ที่ไม่แน่นอนและจะส่งผลกระทบต่อหรือสร้างความเสียหาย (ทั้งที่เป็นตัวเงินและไม่เป็นตัวเงิน) หรือก่อให้เกิดความล้มเหลวหรือลดโอกาสที่จะบรรลุเป้าหมายตามภารกิจหลักขององค์กร และเป้าหมายตามแผนปฏิบัติงาน

๑.๒ ปัจจัยเสี่ยง (Risk Factor)

หมายถึง ต้นเหตุ หรือสาเหตุที่มาของความเสี่ยง ที่จะทำไม่บรรลุวัตถุประสงค์ที่กำหนดไว้ โดยต้องระบุได้ด้วยว่าเหตุการณ์นั้นจะเกิดที่ไหน เมื่อใด และเกิดขึ้นได้อย่างไร และทำไม ทั้งนี้สาเหตุของความเสี่ยงที่ระบุควรเป็นสาเหตุที่แท้จริง เพื่อจะได้วิเคราะห์และกำหนดมาตรการลดความเสี่ยงในภายหลังได้อย่างถูกต้อง โดยปัจจัยเสี่ยงแบ่งได้ ๒ ด้าน ดังนี้

๑) ปัจจัยเสี่ยงภายนอก คือ ความเสี่ยงที่ไม่สามารถควบคุมการเกิดได้โดยองค์กร เช่น เศรษฐกิจ สังคม การเมือง กฎหมาย เทคโนโลยี ภัยธรรมชาติ สิ่งแวดล้อม

๒) ปัจจัยเสี่ยงภายใน คือ ความเสี่ยงที่สามารถควบคุมได้โดยองค์กร เช่น กฎระเบียบ ข้อบังคับภายในองค์กร วัฒนธรรมองค์กร นโยบายการบริหารและการจัดการ ความรู้/ความสามารถของบุคลากร กระบวนการทำงาน ข้อมูล/ระบบสารสนเทศ เครื่องมือ/อุปกรณ์

๑.๓ ประเภทความเสี่ยง

แบ่งเป็น ๔ ประเภท ได้แก่

๑) ความเสี่ยงเชิงยุทธศาสตร์ (Strategic Risk) หมายถึง ความเสี่ยงที่เกี่ยวข้องกับกลยุทธ์เป้าหมาย พันธกิจ ในภาพรวมขององค์กร ที่อาจก่อให้เกิดการเปลี่ยนแปลงหรือการไม่บรรลุผลตามเป้าหมายในแต่ละประเด็นยุทธศาสตร์ขององค์กร

๒) ความเสี่ยงด้านการปฏิบัติงาน (Operational Risk) เป็นความเสี่ยงที่เกี่ยวข้องกับประเด็นปัญหาการปฏิบัติงานประจำวัน หรือการดำเนินงานปกติที่องค์กรต้องเผชิญเพื่อให้บรรลุวัตถุประสงค์เชิงกลยุทธ์ ความเสี่ยงด้านนี้ เช่น การปฏิบัติงานไม่เป็นไปตามแผนปฏิบัติงานโดยไม่มีผังการปฏิบัติงานที่ชัดเจน หรือไม่มีการมอบหมายอำนาจหน้าที่ความรับผิดชอบ บุคลากรขาดแรงจูงใจในการปฏิบัติงาน เป็นต้น

๓) ความเสี่ยงด้านการเงิน (Financial Risk) เป็นความเสี่ยงที่เกี่ยวข้องกับการบริหารและควบคุมทางการเงินและการงบประมาณขององค์กรให้เป็นไปอย่างมีประสิทธิภาพ ผลกระทบการเงินที่เกิดจากปัจจัยภายนอก เช่น ข้อบังคับเกี่ยวกับรายงานทางการเงินของหน่วยงานที่เกี่ยวข้อง ได้แก่ กรมบัญชีกลาง สำนักงานการตรวจแผ่นดิน สำนักงบประมาณ รวมทั้ง การจัดสรรงบประมาณไม่เหมาะสม เป็นต้น

๔) ความเสี่ยงด้านการปฏิบัติตามกฎหมาย ระเบียบ ข้อบังคับ (Compliance Risk) เป็นความเสี่ยงที่เกี่ยวข้องกับประเด็นข้อกฎหมาย ระเบียบ การปกป้องคุ้มครองผู้บริโภคหรือผู้มีส่วนได้เสีย การป้องกันข้อมูลรวมถึงประเด็นทางด้านกฎระเบียบอื่นๆ

การระบุความเสี่ยงควรเริ่มการแจกแจงกระบวนการปฏิบัติงานที่จะทำให้บรรลุวัตถุประสงค์ที่กำหนดไว้ แล้วจึงระบุปัจจัยเสี่ยงที่มีผลกระทบต่อกระบวนการปฏิบัติงานนั้นๆ ทำให้เกิดความผิดพลาด ความเสียหาย และเสียโอกาส ปัจจัยเสี่ยงนั้นควรจะเป็นต้นเหตุที่แท้จริง เพื่อที่จะสามารถนำไปใช้ประโยชน์ใน

การหามาตรการลดความเสี่ยงในภายหลังได้ ทั้งนี้ การระบุความเสี่ยง สามารถดำเนินการได้หลายวิธี เช่น จากการวิเคราะห์กระบวนการทำงาน การวิเคราะห์ทบทวนผลการปฏิบัติงานที่ผ่านมา การประชุมเชิงปฏิบัติการ การระดมสมอง การเปรียบเทียบกับองค์กรอื่น การสัมภาษณ์ แบบสอบถาม เป็นต้น

๒. การประเมินความเสี่ยง

การประเมินความเสี่ยงเป็นกระบวนการที่ประกอบด้วย การวิเคราะห์ การประเมิน และการจัดระดับ ความเสี่ยง ที่มีผลกระทบต่อการบรรลุวัตถุประสงค์ของกระบวนการทำงานของหน่วยงาน หรือขององค์กร ซึ่งประกอบด้วย ๔ ขั้นตอน ดังนี้

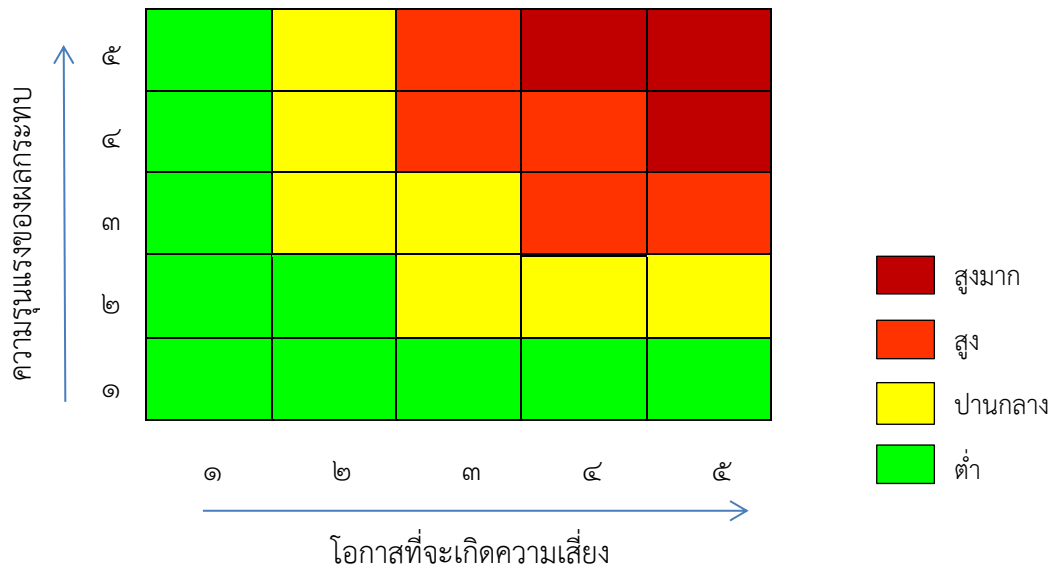
๒.๑ การกำหนดเกณฑ์การประเมินมาตรฐาน

เป็นการกำหนดเกณฑ์ที่จะใช้ในการประเมินความเสี่ยง ได้แก่ ระดับโอกาสที่จะเกิดความเสี่ยง (Likelihood) ระดับความรุนแรงของผลกระทบ (Impact) และระดับความเสี่ยง (Degree of Risk) โดยคณะกรรมการบริหารความเสี่ยงได้กำหนดหลักเกณฑ์ในการให้คะแนน ระดับโอกาสที่จะเกิดความเสี่ยง (Likelihood) และระดับความรุนแรงของผลกระทบ (Impact) ไว้ ๕ ระดับ คือ น้อยมาก น้อย ปานกลาง สูง และสูงมาก ดังนี้

หลักเกณฑ์การให้คะแนนโอกาสที่จะเกิดความเสี่ยงและความรุนแรงของผลกระทบ

ประเด็นที่พิจารณา	ระดับคะแนน				
	๑ = น้อยมาก	๒ = น้อย	๓ = ปานกลาง	๔ = สูง	๕ = สูงมาก
โอกาสที่จะเกิดความเสี่ยง					
ความถี่ในการเกิดเหตุการณ์ หรือข้อผิดพลาดในการปฏิบัติ (เฉลี่ย : ปี/ครั้ง)	๕ ปี/ครั้ง	๒-๓ ปี/ครั้ง	๑ ปี/ครั้ง	๑-๖ เดือน/ครั้ง ไม่เกิน ๕ ครั้ง/ปี	๑ เดือน /ครั้ง หรือมากกว่านั้น
โอกาสที่จะเกิดเหตุการณ์	น้อยที่สุด	น้อย	ปานกลาง	สูง	สูงมาก
ความรุนแรงของผลกระทบ					
มูลค่าความเสียหาย	< ๑ หมื่นบาท	๑-๕ หมื่นบาท	๕ หมื่นบาท - ๒ แสนบาท	๑ แสนบาท - ๑ ล้านบาท	> ๑ ล้านบาท
อันตรายต่อชีวิต	เดือดร้อน รำคาญ	บาดเจ็บ เล็กน้อย	บาดเจ็บต้อง รักษา	บาดเจ็บสาหัส	อันตรายถึงชีวิต
ผลกระทบต่อภาพลักษณ์/ การดำเนินงานของ หน่วยงาน	น้อยมาก	น้อย	ปานกลาง	สูง	สูงมาก

ส่วนระดับความเสี่ยง (Degree of Risk) จะพิจารณาจากความสัมพันธ์ระหว่าง โอกาสที่จะเกิดความเสี่ยง และผลกระทบของความเสี่ยงต่อองค์กร ว่าจะก่อให้เกิดความเสี่ยงในระดับใด โดยได้กำหนดกฎเกณฑ์ไว้ ๔ ระดับ ได้แก่ สูงมาก สูง ปานกลาง และต่ำ



๒.๒ การประเมินโอกาสและผลกระทบความเสี่ยง

เป็นการนำความเสี่ยงและปัจจัยเสี่ยงแต่ละปัจจัยที่ระบุไว้มาประเมินโอกาส (Likelihood) ที่จะเกิดเหตุการณ์ความเสี่ยงต่างๆ และประเมินระดับความรุนแรงของผลกระทบหรือมูลค่าความเสียหาย (Impact) จากความเสี่ยง เพื่อให้เห็นถึงระดับของความเสี่ยงที่แตกต่างกัน ทำให้สามารถกำหนดการควบคุมความเสี่ยงได้อย่างเหมาะสม ซึ่งจะช่วยให้สามารถวางแผนและจัดสรรทรัพยากรได้อย่างถูกต้องภายใต้งบประมาณ กำลังคน หรือเวลาที่มีจำกัด โดยอาศัยเกณฑ์มาตรฐานที่กำหนดไว้ข้างต้น ซึ่งมีขั้นตอนดำเนินการดังนี้

๑) พิจารณาโอกาส/ความถี่ ในการเกิดเหตุการณ์ต่างๆ (Likelihood) ว่ามีโอกาส/ความถี่ที่จะเกิดนั้นมากน้อยเพียงใด ตามเกณฑ์มาตรฐานที่กำหนด

๒) พิจารณาความรุนแรงของผลกระทบของความเสี่ยง (Impact) ที่มีผลต่อหน่วยงานว่ามีระดับความรุนแรง หรือมีความเสียหายเพียงใด ตามเกณฑ์มาตรฐานที่กำหนด

๒.๓ การวิเคราะห์ความเสี่ยง

เมื่อพิจารณาโอกาส/ความถี่ที่จะเกิดเหตุการณ์ความเสี่ยง (Likelihood) และความรุนแรงของผลกระทบ (Impact) ของแต่ละปัจจัยเสี่ยงแล้ว ให้นำผลที่ได้มาพิจารณาความสัมพันธ์ระหว่างโอกาสที่จะเกิดความเสี่ยง และผลกระทบของความเสี่ยง ว่าก่อให้เกิดระดับของความเสี่ยงในระดับใด

ระดับความเสี่ยง = โอกาสในการเกิดเหตุการณ์ต่างๆ x ความรุนแรงของเหตุการณ์ต่างๆ (Likelihood x Impact) ซึ่งจัดแบ่งเป็น ๔ ระดับ สามารถแสดงเป็นแผนภูมิความเสี่ยง (Risk Profile) แบ่งพื้นที่เป็น ๔ ส่วน ซึ่งใช้เกณฑ์ในการจัดแบ่ง ดังนี้

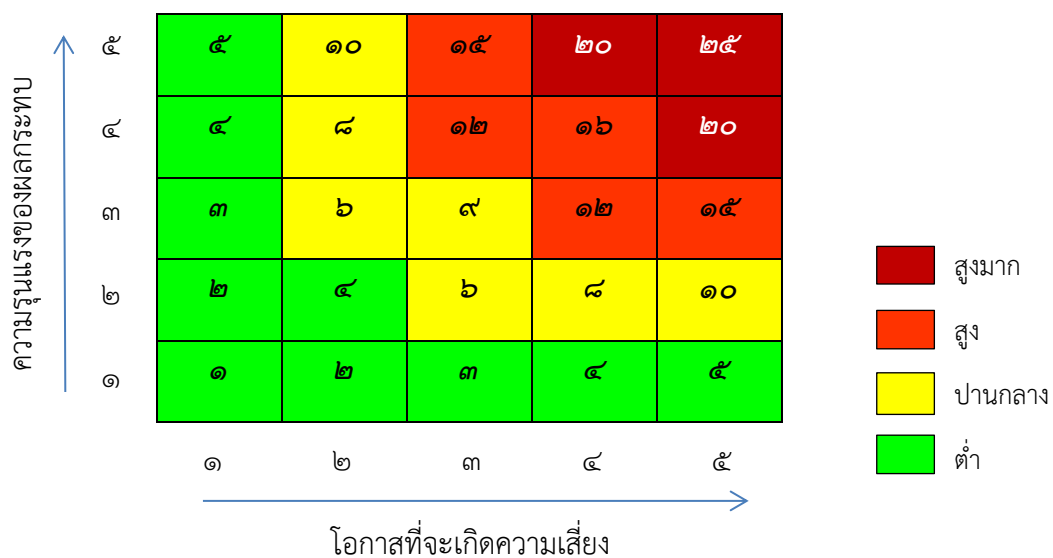
๑) ระดับความเสี่ยงต่ำ (Low) คะแนนระดับความเสี่ยง ๑ - ๕ คะแนน โดยทั่วไปความเสี่ยงในระดับนี้ให้ถือว่าเป็นความเสี่ยงที่ไม่มีนัยสำคัญต่อการดำเนินงาน ความเสี่ยงที่เกิดขึ้นนั้นสามารถยอมรับได้ภายใต้การควบคุมที่มีอยู่ในปัจจุบัน ซึ่งไม่ต้องดำเนินการใดๆเพิ่มเติม

๒) ระดับความเสี่ยงปานกลาง (Medium) คะแนนระดับความเสี่ยง ๖ - ๑๐ คะแนน ยอมรับ ความเสี่ยงแต่ต้องมีแผนควบคุมความเสี่ยง ความเสี่ยงในระดับนี้ให้ถือว่าเป็นความเสี่ยงที่ยอมรับได้ แต่ต้องมีการจัดการเพิ่มเติม

๓) ระดับความเสี่ยงสูง (High) คะแนนระดับความเสี่ยง ๑๑ - ๑๖ คะแนน ต้องมีแผนลดความเสี่ยง เพื่อให้ความเสี่ยงนั้นลดลงให้อยู่ในระดับที่ยอมรับได้

๔) ระดับความเสี่ยงสูงมาก (Extreme) คะแนนระดับความเสี่ยง ๑๗-๒๕ คะแนน ต้องมีแผนลดความเสี่ยงและประเมินซ้ำ หรืออาจต้องถ่ายโอนความเสี่ยง

แผนภูมิความเสี่ยง (Risk Profile)



การประเมินความเสี่ยง ประจำปีงบประมาณ พ.ศ. ๒๕๖๕

ความเสี่ยง	ผลกระทบ/ความเสียหายที่อาจเกิดขึ้น	ปัจจัยเสี่ยง/สาเหตุ	ประเภทความเสี่ยง	โอกาส/ความถี่	ผลกระทบ/ความรุนแรง	คะแนนความเสี่ยง	ระดับความเสี่ยง	ผู้รับผิดชอบ
๑. งานส่งเสริมสุขภาพ ป้องกันและระงับโรคติดต่อ	<ul style="list-style-type: none"> - การปฏิบัติงานเกี่ยวกับงานสาธารณสุขเกิดความล่าช้า - การดำเนินการป้องกันและระงับโรคติดต่ออาจเกิดความผิดพลาดได้ 	<ul style="list-style-type: none"> - ขาดบุคลากรที่มีความรู้ด้านงานสาธารณสุข - การป้องกันและระงับโรคติดต่อต้องดำเนินการตามระเบียบ คำสั่ง หนังสือสั่งการ หากไม่ศึกษาให้รอบคอบอาจทำให้การทำงานไม่เป็นไปตามระเบียบได้ - อุปกรณ์สำหรับผู้ปฏิบัติงานป้องกันโรคติดต่อมีไม่เพียงพอ 	ด้านการปฏิบัติงาน	๔	๔	๑๖	สูง	สำนักปลัด
๒. การป้องกันและบรรเทาสาธารณภัย	ภัยพิบัติหรือสาธารณภัยต่างๆ ไม่สามารถคาดการณ์ล่วงหน้าได้ หากมีวัสดุอุปกรณ์ไม่พอเพียง อาจทำให้เกิดความสูญเสียที่ยิ่งใหญ่ได้	<ul style="list-style-type: none"> - วัสดุอุปกรณ์ในการป้องกันและระงับเหตุและระบบความปลอดภัยสำหรับผู้ปฏิบัติงานมีไม่เพียงพอ - ระบบการรับแจ้งเหตุมีความล่าช้า 	ด้านการปฏิบัติงาน	๔	๕	๒๐	สูงมาก	สำนักปลัด
๓. การบริหารจัดการขยะ	ขยะที่เกิดขึ้นไม่มีการคัดแยกทำให้สุขภาพในชุมชนไม่ปลอดภัยเกิดผลเสียต่อสุขภาพ และทัศนียภาพไม่สวยงาม	<ul style="list-style-type: none"> - ชาวบ้านยังขาดความรู้ความเข้าใจในด้านการบริหารจัดการขยะของชุมชน - ผู้สัญจรทิ้งขยะลงในที่สาธารณะ 	ด้านการปฏิบัติงาน	๔	๓	๑๒	สูง	สำนักปลัด
๔. การจัดเก็บภาษีที่ดินและสิ่งปลูกสร้าง	<ul style="list-style-type: none"> - การจัดเก็บภาษีที่ดินและสิ่งปลูกสร้างไม่ครบถ้วน เนื่องจาก มีการเปลี่ยนแปลงเจ้าของกรรมสิทธิ์ในที่ดินและไม่แจ้งให้ อบต. ทราบ - อบต.ขาดรายได้จากภาษีที่ดินและสิ่งปลูกสร้าง 	<ul style="list-style-type: none"> - ไม่มีเจ้าหน้าที่รับผิดชอบโดยตรง - การเปลี่ยนแปลงเจ้าของกรรมสิทธิ์ในที่ดินและไม่แจ้งให้ อบต. ทราบ - ไม่สามารถติดต่อเจ้าของกรรมสิทธิ์หรือผู้ครอบครองที่ดินปัจจุบันได้ ทำให้ไม่สามารถขึ้นทะเบียนเพื่อจัดเก็บภาษีได้ 	ด้านการปฏิบัติงาน	๕	๔	๒๐	สูงมาก	กองคลัง
๕. ระเบียบงานพัสดุมีการเปลี่ยนแปลงบ่อยครั้ง	- การดำเนินการจัดซื้อจัดจ้างพัสดุมีความผิดพลาดได้	- ระเบียบงานด้านพัสดุมีการเปลี่ยนแปลงบ่อยครั้ง ทำให้การดำเนินการจัดซื้อจัดจ้างอาจมีความผิดพลาดได้	ด้านการปฏิบัติงาน	๔	๔	๑๖	สูง	กองคลัง

การประเมินความเสี่ยง ประจำปีงบประมาณ พ.ศ. ๒๕๖๕

ความเสี่ยง	ผลกระทบ/ความเสียหายที่อาจเกิดขึ้น	ปัจจัยเสี่ยง/สาเหตุ	ประเภทความเสี่ยง	โอกาส/ความถี่	ผลกระทบ/ความรุนแรง	คะแนนความเสี่ยง	ระดับความเสี่ยง	ผู้รับผิดชอบ
๖. การควบคุมงาน	อาจทำให้งานก่อสร้างไม่ได้มาตรฐาน	งานก่อสร้างบางตัวต้องใช้ช่างเทคนิคเพื่อควบคุมงาน และการทำสัญญาจ้างก่อสร้างที่พร้อมกันหลายโครงการทำให้ผู้ควบคุมงานเข้าไปควบคุมไม่ทั่วถึง	ด้านการปฏิบัติงาน	๔	๔	๑๖	สูง	กองช่าง
๗. การซ่อมแซมและติดตั้งไฟฟ้าสาธารณะ	อาจเกิดอันตรายแก่ผู้ปฏิบัติงาน และการติดตั้งไฟฟ้าอาจไม่ประสบความสำเร็จ	- การปฏิบัติงานค่อนข้างเสี่ยงเนื่องจากเสาไฟสูง - ไม่มีอุปกรณ์ป้องกันอันตรายแก่ผู้ปฏิบัติงาน	ด้านการปฏิบัติงาน	๕	๕	๒๕	สูงมาก	กองช่าง
๘. รับรองแบบงานก่อสร้าง ที่จำเป็นต้องมีวิศวกรรับรองแบบ	อาจทำให้งานก่อสร้างล่าช้าหรือไม่สามารถดำเนินการหากไม่สามารถหาผู้รับรองแบบได้	อบต.ไม่มีผู้มีความรู้ด้านวิศวกรรมจึงไม่สามารถรับรองแบบได้ ซึ่งอาจทำให้งานล่าช้า	ด้านการปฏิบัติงาน	๓	๓	๙	ปานกลาง	กองช่าง
๙. การบุกรุกที่สาธารณะ	- ก่อให้เกิดผลกระทบกับทรัพยากรธรรมชาติ - ที่ดินในการใช้ประโยชน์ส่วนรวมลดน้อยลง	- แนวเขต อบต. ไม่ชัดเจน ตลอดจนถึงไม่มีแผนที่แสดงแนวเขตที่ชัดเจน - ปัญหาการทับซ้อนแนวเขตของที่ดินของหน่วยงานรัฐด้วยกันเอง	ด้านการปฏิบัติงาน	๒	๔	๘	ปานกลาง	กองช่าง
๑๐. การจัดซื้อจัดจ้างของศูนย์พัฒนาเด็กเล็ก	การปฏิบัติงานด้านการจัดซื้อจัดจ้างอาจไม่ถูกต้องตามระเบียบ ทำให้เกิดข้อผิดพลาดหรือความล่าช้า	- บุคลากรทางการศึกษาฯ ยังไม่มีประสบการณ์ในการจัดซื้อจัดจ้างและการบริหารงบประมาณ - ระเบียบการจัดซื้อจัดจ้างมีการเปลี่ยนแปลงอยู่บ่อยครั้ง	ด้านการปฏิบัติงาน	๓	๔	๑๒	สูง	กองการศึกษา ฯ
๑๑. การจัดทำบัญชีของศูนย์พัฒนาเด็กเล็ก	อาจทำให้การจัดทำบัญชีของศูนย์พัฒนาเด็กเล็กไม่ถูกต้องตามระเบียบ ทำให้เกิดข้อผิดพลาดหรือความล่าช้า	- บุคลากรทางการศึกษาฯ ยังไม่มีประสบการณ์ในการจัดทำบัญชี - ระเบียบการเงินมีการเปลี่ยนแปลงอยู่บ่อยครั้ง	ด้านการปฏิบัติงาน	๓	๔	๑๒	สูง	กองการศึกษา ฯ

การประเมินความเสี่ยง ประจำปีงบประมาณ พ.ศ. ๒๕๖๕

ความเสี่ยง	ผลกระทบ/ความเสียหายที่อาจเกิดขึ้น	ปัจจัยเสี่ยง/สาเหตุ	ประเภทความเสี่ยง	โอกาส/ความถี่	ผลกระทบ/ความรุนแรง	คะแนนความเสี่ยง	ระดับความเสี่ยง	ผู้รับผิดชอบ
๑๒. การจ่ายเบี้ยยังชีพผู้สูงอายุและผู้พิการกรณีจ่ายด้วยเงินสด	การจ่ายเบี้ยยังชีพผู้สูงอายุและผู้พิการเกิดความผิดพลาด และกรณีเงินไม่ครบจำนวนทำให้เป็นภาระของเจ้าหน้าที่ที่รับผิดชอบ	- การจ่ายเบี้ยยังชีพผู้สูงอายุและผู้พิการด้วยเงินสด - ผู้สูงอายุและผู้พิการมีความต้องการรับเบี้ยยังชีพเป็นเงินสดจำนวนมาก	ด้านการเงิน	๕	๓	๑๕	สูง	กองสวัสดิการสังคม
๑๓. โครงการเศรษฐกิจชุมชน	เกิดดอกเบีย้ผิดนัดชำระ เนื่องจากการชำระหนี้ล่าช้า	การผิดนัดชำระหนี้ของลูกค้าที่โครงการเศรษฐกิจชุมชนทำให้เกิดดอกเบีย้ผิดนัดชำระ	ด้านการเงิน	๕	๓	๑๕	สูง	กองสวัสดิการสังคม
๑๔. การเก็บรักษาวัคซีนป้องกันโรคระบาดในสัตว์	หากเก็บวัคซีนไม่อยู่ในอุณหภูมิที่ถูกต้องเหมาะสม อาจทำให้วัคซีนมีประสิทธิภาพลดลงหรือไม่สามารถใช้ได้	อบต. ไม่มีเครื่องมือในการเก็บรักษาวัคซีนให้อยู่ในอุณหภูมิที่คงที่	ด้านการปฏิบัติงาน	๕	๓	๑๕	สูง	กองส่งเสริมการเกษตร
๑๕. งานส่งเสริมปศุสัตว์	- การดำเนินงานส่งเสริมปศุสัตว์อาจเกิดความล่าช้า หรือมีความผิดพลาดเกิดขึ้นได้ - กรณีเกิดโรคระบาดในสัตว์ อาจไม่สามารถป้องกันและระงับโรคได้อย่างมีประสิทธิภาพ	- อบต. ไม่มีบุคลากรที่มีความรู้ด้านสัตว์บาล	ด้านการปฏิบัติงาน	๔	๓	๑๒	สูง	กองส่งเสริมการเกษตร

๓. การจัดการความเสี่ยง

เป็นการกำหนดแนวทางตอบสนองความเสี่ยง ซึ่งมีหลายวิธีและสามารถปรับเปลี่ยนให้เหมาะสมกับสถานการณ์ ขึ้นกับดุลยพินิจของผู้รับผิดชอบ แต่ทั้งนี้วิธีการจัดการความเสี่ยงต้องคุ้มค่ากับการลดระดับผลกระทบที่เกิดจากความเสี่ยงนั้น โดยทางเลือกหรือวิธีการจัดการความเสี่ยง ประกอบด้วย ๔ แนวทางหลัก คือ

๑) การยอมรับ (Take) หมายถึง การที่ความเสี่ยงนั้นสามารถยอมรับได้ภายใต้การควบคุมที่มีอยู่ ซึ่งไม่ต้องดำเนินการใดๆ เช่น กรณีที่มีความเสี่ยงในระดับไม่รุนแรงและไม่คุ้มค่าที่จะดำเนินการใดๆ ให้ขออนุมัติหลักการรับความเสี่ยงไว้และไม่ดำเนินการใดๆ แต่ความถี่มาตรการติดตามอย่างใกล้ชิดเพื่อรองรับผลที่จะเกิดขึ้น

๒) การลดหรือควบคุมความเสี่ยง (Treat) หมายถึง การลดโอกาสที่จะเกิดขึ้น หรือลดความเสียหาย โดยการจตรระบบควบคุมหรือเปลี่ยนแปลงขั้นตอนบางส่วนของกิจกรรมหรือโครงการที่นำไปสู่เหตุการณ์ที่เป็นความเสี่ยง เพื่อให้มีการควบคุมที่เพียงพอและเหมาะสม เช่น การปรับปรุงกระบวนการดำเนินงาน การจัดอบรม เพิ่มทักษะในการทำงานให้กับพนักงาน และการจัดทำคู่มือการปฏิบัติงาน เป็นต้น

๓) การหยุดหรือหลีกเลี่ยงความเสี่ยง (Terminate) หมายถึง ความเสี่ยงที่ไม่สามารถยอมรับและต้องจัดการให้ความเสี่ยงนั้นไปอยู่นอกเงื่อนไขการดำเนินงาน โดยมีวิธีการจัดการความเสี่ยงในกลุ่มนี้ เช่น การหยุดหรือยกเลิกการดำเนินงานหรือกิจกรรมที่ก่อให้เกิดความเสี่ยงนั้น

๔) การถ่ายโอนความเสี่ยง (Transfer) หมายถึง ความเสี่ยงที่สามารถโอนไปให้ผู้อื่นได้ เช่น การทำประกันภัย/ประกันทรัพย์สิน กับบริษัทประกัน การจ้างบุคคลภายนอกหรือการจ้างบริษัทภายนอกมาจัดการในงานบางอย่างแทน เช่น งานรักษาความปลอดภัย เป็นต้น

เมื่อเลือกวิธีการหรือมาตรการที่เหมาะสมที่จะใช้จัดการความเสี่ยงแล้ว ต้องมีการจัดทำแผนบริหารความเสี่ยงเพื่อกำหนดมาตรการหรือแผนปฏิบัติการในการจัดการและควบคุมความเสี่ยงที่สูง (High) และสูงมาก (Extreme) นั้น ให้ลดลงให้อยู่ในระดับที่ยอมรับได้ สามารถปฏิบัติได้จริง และให้สามารถติดตามและประเมินผลการจัดการความเสี่ยงนั้นได้ รวมทั้งต้องพิจารณาถึงความคุ้มค่าในด้านค่าใช้จ่ายและ ต้นทุนที่ต้องใช้ลงทุนในการกำหนดมาตรการหรือแผนปฏิบัติการนั้นกับประโยชน์ที่จะได้รับด้วย

การจัดการความเสี่ยง ประจำปีงบประมาณ พ.ศ. ๒๕๖๕

ความเสี่ยง	วิธีการจัดการความเสี่ยง	รายละเอียดการจัดการ	ผู้รับผิดชอบ
ความเสี่ยงด้านการปฏิบัติงาน			
๑. งานส่งเสริมสุขภาพ ป้องกันและระงับโรคติดต่อ	การลดหรือควบคุมความเสี่ยง	- รับโอนย้ายหรือบรรจุเจ้าพนักงานสาธารณสุข หรือมีคำสั่งมอบหมายการปฏิบัติงานที่ชัดเจน - ตั้งงบประมาณสำหรับการบริหารจัดการเกี่ยวกับการส่งเสริมสุขภาพและป้องกัน ระวังโรคติดต่อ - จัดอบรมให้กับประชาชนด้านการส่งเสริมสุขภาพ ป้องกันและระงับโรคติดต่อให้กับประชาชน - ศึกษาระเบียบ คำสั่ง หนังสือสั่งการอย่างสม่ำเสมอ	สำนักปลัด
๒. การป้องกันและบรรเทาสาธารณภัย	การลดหรือควบคุมความเสี่ยง	- จัดหาวัสดุอุปกรณ์ที่จำเป็นในการป้องกันและบรรเทาสาธารณภัย - จัดส่งบุคลากรเข้ารับการอบรมอย่างสม่ำเสมอ - จัดให้มีการฝึกซ้อมแผนด้านป้องกันสาธารณภัยให้กับพนักงานและประชาชน - ดำเนินการปรับปรุงระบบการรับแจ้งเหตุให้เหมาะสมและทันต่อสถานการณ์	สำนักปลัด
๓. การบริหารจัดการขยะ	การลดหรือควบคุมความเสี่ยง	- ให้ความรู้เรื่องการบริหารจัดการขยะให้กับประชาชนอย่างต่อเนื่องและติดตามประเมินผล - สร้างความตระหนักให้ประชาชนเพื่อไม่ให้ทิ้งขยะลงในที่สาธารณะ	สำนักปลัด
๔. การจัดเก็บภาษีที่ดินและสิ่งปลูกสร้าง	การลดหรือควบคุมความเสี่ยง	- รับโอนหรือบรรจุเจ้าพนักงานจัดเก็บรายได้ หรือมีคำสั่งมอบหมายงานให้ชัดเจน - เจ้าหน้าที่ตรวจสอบกับสำนักงานที่ดินและกรมธนารักษ์ เพื่อให้ได้ข้อมูลเจ้าของกรรมสิทธิ์ในที่ดินและราคาประเมินที่ดินที่เป็นปัจจุบันอย่างสม่ำเสมอ - ประชาสัมพันธ์ หรือชี้แจง ทำความเข้าใจประชาชนในพื้นที่อย่างชัดเจน	กองคลัง
๕. ระเบียบด้านงานพัสดุมีการเปลี่ยนแปลงบ่อยครั้ง	การลดหรือควบคุมความเสี่ยง	- ส่งเจ้าหน้าที่เข้ารับการฝึกอบรมระเบียบเกี่ยวกับงานพัสดุ - แจ้งเวียนระเบียบหรือหนังสือสั่งการเมื่อมีการเปลี่ยนแปลง ให้เจ้าหน้าที่ในองค์กรได้รับทราบ	กองคลัง
๖. การควบคุมงาน	การลดหรือควบคุมความเสี่ยง	- ทำสัญญาจ้างก่อสร้างให้มีห้วงระยะเวลาแต่ละสัญญาที่ห่างกัน - เปิดรับโอนย้ายนายช่างโยธา - ศึกษาระเบียบกฎหมายที่เกี่ยวข้องอย่างสม่ำเสมอ	กองช่าง
๗. การซ่อมแซมและติดตั้งไฟฟ้าสาธารณะ	การลดหรือควบคุมความเสี่ยง	- จัดหาวัสดุอุปกรณ์เพื่อความปลอดภัยสำหรับผู้ปฏิบัติงาน	กองช่าง
๘. รับรองแบบงานก่อสร้าง ที่จำเป็นต้องมีวิศวกรรับรองแบบ	การลดหรือควบคุมความเสี่ยง	- ขอความร่วมมือไปยังหน่วยงานที่มีผู้มีคุณวุฒิด้านวิศวกรรม - ตั้งงบประมาณค่าตอบแทนและค่าจ้างวิศวกร	กองช่าง
๙. การบุกรุกที่สาธารณะ	การลดหรือควบคุมความเสี่ยง	- ติดตั้งป้ายแสดงแนวเขตที่สาธารณประโยชน์ - จัดทำแผนที่แสดงแนวเขตที่สาธารณประโยชน์ของตำบล	กองช่าง
๑๐. การจัดซื้อจัดจ้างของศูนย์พัฒนาเด็กเล็ก	การลดหรือควบคุมความเสี่ยง	- ส่งเจ้าหน้าที่เข้ารับการฝึกอบรมเพิ่มทักษะด้านงานพัสดุ	กองการศึกษา ฯ
๑๑. การจัดทำบัญชีของศูนย์พัฒนาเด็กเล็ก	การลดหรือควบคุมความเสี่ยง	- ส่งเจ้าหน้าที่เข้ารับการฝึกอบรมเพิ่มทักษะด้านการจัดทำบัญชี	กองการศึกษา ฯ
๑๒. การเก็บรักษาวัคซีนป้องกันโรคระบาดในสัตว์	การลดหรือควบคุมความเสี่ยง	- จัดซื้อเครื่องสำรองไฟฟ้าให้ตู้เก็บรักษาวัคซีนมีความเย็นในระดับ ๒-๘ °c อย่างคงที่ เพื่อมิให้วัคซีนได้รับความเสียหาย	กองส่งเสริมการเกษตร

การจัดการความเสี่ยง ประจำปีงบประมาณ พ.ศ. ๒๕๖๕

ความเสี่ยง	วิธีการจัดการความเสี่ยง	รายละเอียดการจัดการ	ผู้รับผิดชอบ
ความเสี่ยงด้านการปฏิบัติงาน			
๑๓. งานส่งเสริมปศุสัตว์	การลดหรือควบคุมความเสี่ยง	- เปิดรับผู้มีความรู้ความสามารถด้านสัตว์บาล	กองส่งเสริมการเกษตร
ความเสี่ยงด้านการเงิน			
๑. การจ่ายเบี้ยยังชีพผู้สูงอายุและผู้พิการ กรณีจ่ายด้วยเงินสด	การลดหรือควบคุมความเสี่ยง	- ประชาสัมพันธ์ให้ผู้รับเบี้ยยังชีพผู้สูงอายุและผู้พิการรับเงินด้วยวิธีโอนเงินเข้าบัญชี - เพิ่มจำนวนบุคลากรในการแจกเบี้ยยังชีพเพื่อลดความผิดพลาดในการจ่ายเงินสด	กองสวัสดิการสังคม
๒. โครงการเศรษฐกิจชุมชน	การลดหรือควบคุมความเสี่ยง	- ติดตามทวงถามการจ่ายเงินของกลุ่ม เพื่อมิให้เกิดดอกเบี้ยผิดนัดชำระ - ติดตามผลการดำเนินงานของกลุ่มและให้คำปรึกษาเพื่อให้การดำเนินงานของกลุ่มไม่เกิดปัญหา	กองสวัสดิการสังคม

๔. การรายงานและติดตามผล

หลังจากจัดทำแผนบริหารความเสี่ยงและมีการดำเนินงานตามแผนแล้ว จะต้องมีการรายงานและติดตามผลเป็นระยะ เพื่อให้เกิดความมั่นใจว่าได้มีการดำเนินงานไปอย่างถูกต้องและเหมาะสม โดยมีเป้าหมายในการติดตามผล คือ เป็นการประเมินคุณภาพและความเหมาะสมของวิธีการจัดการความเสี่ยงรวมทั้งติดตามผลการจัดการความเสี่ยงที่ได้มีการดำเนินการไปแล้วว่าบรรลุผลตามวัตถุประสงค์ของการบริหารความเสี่ยงหรือไม่ โดยหน่วยงานต้องสอบถามดูว่า วิธีการบริหารจัดการความเสี่ยงใดมีประสิทธิภาพดีก็ให้ดำเนินการต่อไป หรือวิธีการบริหารจัดการความเสี่ยงใดควรปรับเปลี่ยน และนำผลการติดตามไปรายงานให้ฝ่ายบริหารทราบตามแบบรายงานที่ได้กล่าวไว้ข้างต้น ทั้งนี้ กระบวนการสอบถามอาจกำหนดข้อมูลที่ต้องติดตาม หรืออาจทำ Check List การติดตาม พร้อมทั้งกำหนดความถี่ในการติดตามผล โดยสามารถติดตามผลได้ใน ๒ ลักษณะ คือ

๑) การติดตามผลเป็นรายครั้ง (Separate Monitoring) เป็นการติดตาม ตามรอบระยะเวลาที่กำหนด เช่น ทุก ๓ เดือน ๖ เดือน ๙ เดือน หรือทุกสิ้นปี เป็นต้น

๒) การติดตามผลในระหว่างการปฏิบัติงาน (Ongoing Monitoring) เป็นการติดตามที่รวมอยู่ในการดำเนินงานต่างๆ ตามปกติของหน่วยงาน

๕. การประเมินผลการบริหารความเสี่ยง

คณะทำงานบริหารความเสี่ยง จะต้องทำสรุปรายงานผลและประเมินผลการบริหารความเสี่ยงประจำปีต่อนายกองค์การบริหารส่วนตำบล เพื่อให้มั่นใจว่าองค์การบริหารส่วนตำบลทุกระดับมีการบริหารความเสี่ยงเป็นไปอย่างเหมาะสม เพียงพอ ถูกต้อง และมีประสิทธิผล มาตรการหรือกลไกการควบคุมความเสี่ยงที่ดำเนินการสามารถลดและควบคุมความเสี่ยงที่เกิดขึ้นได้จริงและอยู่ในระดับที่ยอมรับได้ และให้องค์กรมีการบริหารความเสี่ยงอย่างต่อเนื่องจนเป็นวัฒนธรรมในการดำเนินงาน

๖. การทบทวนการบริหารความเสี่ยง

เป็นการทบทวนประสิทธิภาพของแนวการบริหารความเสี่ยงในทุกขั้นตอน เพื่อการปรับปรุงและพัฒนาแผนงานในการบริหารความเสี่ยงให้ทันสมัยและเหมาะสมกับการปฏิบัติงานจริงเป็นประจำทุกปี

บทที่ ๕ แผนบริหารความเสี่ยง

ในปีงบประมาณ พ.ศ. ๒๕๖๕ องค์การบริหารส่วนตำบลทุ่งกระเต็น ได้ดำเนินการวิเคราะห์ และจัดทำแผนบริหารความเสี่ยงเพื่อเตรียมการรองรับสภาวะการเปลี่ยนแปลงที่จะเกิดขึ้น โดยพิจารณา ข้อเสนอแนะจากคณะผู้บริหารองค์การบริหารส่วนตำบล และคัดเลือกความเสี่ยงในระดับปานกลางขึ้นไปจนถึง ความเสี่ยงในระดับสูงมาก เพื่อกำหนดมาตรการหรือแผนปฏิบัติการในการจัดการและควบคุมความเสี่ยงที่ สูงมาก (Extreme) และสูง (High) นั้นให้ลดลงมาอยู่ในระดับที่ยอมรับได้ สำหรับความเสี่ยงในระดับปานกลาง (Medium) ก็มีมาตรการควบคุม เพื่อป้องกันไม่ให้เกิดผลกระทบต่อเป้าหมาย ซึ่งการดำเนินการตามมาตรการ ลดความเสี่ยงได้พิจารณาถึงความคุ้มค่าในด้านค่าใช้จ่ายและต้นทุนที่ต้องใช้ กับประโยชน์ที่ได้รับด้วย โดยแผนบริหารความเสี่ยงประจำปีงบประมาณ พ.ศ. ๒๕๖๕ ขององค์การบริหารส่วนตำบลทุ่งกระเต็น มีองค์ประกอบที่สำคัญดังนี้

- ๑) ความเสี่ยง
- ๒) ระดับความเสี่ยง
- ๓) วิธีการดำเนินงาน (กิจกรรมการควบคุม/จัดการความเสี่ยง)
- ๔) ผู้รับผิดชอบ (กองหรือกลุ่มงาน) ในแต่ละกิจกรรมของแผนบริหารความเสี่ยง
- ๕) กำหนดระยะเวลาดำเนินการของแผนงานนั้น
- ๖) ระดับความเสี่ยงที่คาดหวังภายหลังดำเนินการจัดการความเสี่ยง

โดยมีรายละเอียดแผนบริหารความเสี่ยงขององค์การบริหารส่วนตำบลทุ่งกระเต็น ตามแบบ RM๓

แผนบริหารความเสี่ยง ประจำปีงบประมาณ พ.ศ. ๒๕๖๕

ความเสี่ยง	ระดับความเสี่ยง	กิจกรรมการควบคุม/จัดการความเสี่ยง	วัตถุประสงค์	ระยะเวลาดำเนินการ	ผลสำเร็จที่คาดหวัง	ผู้รับผิดชอบ	ระดับความเสี่ยงที่คาดหวังหลังการจัดการความเสี่ยง
ด้านการปฏิบัติงาน							
๑. งานส่งเสริมสุขภาพ ป้องกันและระงับโรคติดต่อ	สูง	<ul style="list-style-type: none"> - รับโอนย้ายหรือบรรจุเจ้าพนักงานสาธารณสุข หรือมีคำสั่งมอบหมายการปฏิบัติงานที่ชัดเจน - ตั้งงบประมาณสำหรับการบริหารจัดการเกี่ยวกับการส่งเสริมสุขภาพและป้องกัน ระวังโรคติดต่อ - จัดอบรมให้กับประชาชนด้านการส่งเสริมสุขภาพ ป้องกันและระงับโรคติดต่อให้กับประชาชน - ศึกษาเปรียบเทียบ คำสั่ง หนังสือสั่งการอย่างสม่ำเสมอ 	<ul style="list-style-type: none"> - การปฏิบัติงานด้านสาธารณสุขเกิดความรวดเร็ว - การดำเนินการป้องกันและระงับโรคติดต่อมีความถูกต้อง - ประชาชนได้รับความรู้ด้านการส่งเสริมสุขภาพ การป้องกันและระงับโรคติดต่อ 	ภายใน ก.ย. ๖๕	การดำเนินงานด้านการส่งเสริมสุขภาพ และการป้องกัน ระวังโรคติดต่อ เกิดความรวดเร็ว ถูกต้อง และทันต่อสถานการณ์	สำนักปลัด	ต่ำ
๒. การป้องกันและบรรเทาสาธารณภัย	สูงมาก	<ul style="list-style-type: none"> - จัดทำวัสดุอุปกรณ์ที่จำเป็นในการป้องกันและบรรเทาสาธารณภัย - จัดส่งบุคลากรเข้ารับการอบรมอย่างสม่ำเสมอ - จัดให้มีการฝึกซ้อมแผนด้านป้องกันสาธารณภัยให้กับพนักงานและประชาชน - ดำเนินการปรับปรุงระบบการรับแจ้งเหตุให้เหมาะสมและทันต่อสถานการณ์ 	<ul style="list-style-type: none"> - มีครุภัณฑ์ที่ใช้งานได้จริงกรณีเกิดภัยพิบัติ - บุคลากรในอบต. และประชาชน มีความรู้ในการป้องกันภัยเมื่อเกิดสถานการณ์จริง - มีระบบการรับแจ้งเหตุที่เหมาะสมและทันต่อสถานการณ์ 	ภายใน ก.ย. ๖๕	ประชาชนผู้ได้รับความเดือดร้อนจากภัยพิบัติหรือสาธารณภัยได้รับความช่วยเหลืออย่างทันท่วงที	สำนักปลัด	ปานกลาง
๓. การบริหารจัดการขยะ	สูง	<ul style="list-style-type: none"> - ให้ความรู้เรื่องการบริหารจัดการขยะให้กับประชาชนอย่างต่อเนื่องและติดตามประเมินผล - สร้างความตระหนักให้ประชาชนเพื่อไม่ให้ทิ้งขยะลงในที่สาธารณะ 	<ul style="list-style-type: none"> - เพื่อให้การกำจัดขยะเป็นไปอย่างถูกวิธี - ประชาชนเกิดความตระหนักและไม่ทิ้งขยะลงในที่สาธารณะ 	ภายใน ก.ย. ๖๕	ปริมาณขยะในพื้นที่ลดลงอย่างต่อเนื่อง	สำนักปลัด	ต่ำ
๔. การจัดเก็บภาษีที่ดินและสิ่งปลูกสร้าง	สูงมาก	<ul style="list-style-type: none"> - รับโอนหรือบรรจุเจ้าพนักงานจัดเก็บรายได้ หรือมีคำสั่งมอบหมายงานให้ชัดเจน - เจ้าหน้าที่ตรวจสอบกับสำนักงานที่ดินและกรมธนารักษ์ เพื่อให้ได้ข้อมูลเจ้าของกรรมสิทธิ์ในที่ดินและราคาประเมินที่ดินที่เป็นปัจจุบันอย่างสม่ำเสมอ - ประชาสัมพันธ์ หรือชี้แจง ทำความเข้าใจประชาชนในพื้นที่อย่างชัดเจน 	<ul style="list-style-type: none"> - ข้อมูลแผนที่ภาษีมีความถูกต้อง ครบถ้วน และเป็นปัจจุบัน - ประชาชนในพื้นที่ที่มีความเข้าใจ ในภาษีที่ดินและสิ่งปลูกสร้าง 	ภายใน ก.ย. ๖๕	การจัดเก็บภาษีที่ ดิน และ สิ่งปลูกสร้างมีความครบถ้วน สมบูรณ์	กองคลัง	ต่ำ

แผนบริหารความเสี่ยง ประจำปีงบประมาณ พ.ศ. ๒๕๖๕

ความเสี่ยง	ระดับความเสี่ยง	กิจกรรมการควบคุม/จัดการความเสี่ยง	วัตถุประสงค์	ระยะเวลาดำเนินการ	ผลสำเร็จที่คาดหวัง	ผู้รับผิดชอบ	ระดับความเสี่ยงที่คาดหวังภายหลังการจัดการความเสี่ยง
ด้านการปฏิบัติงาน							
๕. ระเบียบด้านงานพัสดุมีการเปลี่ยนแปลงบ่อยครั้ง	สูง	- ส่งเจ้าหน้าที่เข้ารับการฝึกอบรมระเบียบเกี่ยวกับงานพัสดุ - แจ้งเวียนระเบียบหรือหนังสือสั่งการเมื่อมีการเปลี่ยนแปลง ให้เจ้าหน้าที่ในองค์กรได้รับทราบ	- เจ้าหน้าที่ผู้รับผิดชอบมีความรู้ความเข้าใจระเบียบเกี่ยวกับงานพัสดุ - เจ้าหน้าที่ในองค์กรรับทราบระเบียบงานพัสดุที่มีการเปลี่ยนแปลง เพื่อดำเนินการตามระเบียบใหม่อย่างถูกต้อง	ภายใน ก.ย. ๖๕	การดำเนินงานด้านพัสดุมีความถูกต้อง เป็นไปตามระเบียบ	กองคลัง	ต่ำ
๖. การควบคุมงาน	สูง	- ทำสัญญาจ้างก่อสร้างให้มีทั้งระยะเวลาแต่ละสัญญาที่ห่างกัน - เปิดรับโอนย้ายนายช่างโยธา - ศึกษาระเบียบกฎหมายที่เกี่ยวข้องอย่างสม่ำเสมอ	- ผู้ควบคุมงานสามารถควบคุมงานแต่ละโครงการก่อสร้างได้อย่างเต็มที่ - งานก่อสร้างเป็นไปตามรูปแบบรายการ	ภายใน ก.ย. ๖๕	งานก่อสร้างถูกต้องตามแบบ	กองช่าง	ต่ำ
๗. การซ่อมแซมและติดตั้งไฟฟ้าสาธารณะ	สูงมาก	- จัดหาวัสดุอุปกรณ์เพื่อความปลอดภัยสำหรับผู้ปฏิบัติงาน	- ผู้ปฏิบัติงานมีอุปกรณ์ที่แข็งแรงคงทน เพื่อป้องกันอุบัติเหตุระหว่างการทำงาน	ภายใน ก.ย. ๖๕	ผู้ปฏิบัติงานมีความปลอดภัยในการปฏิบัติงาน	กองช่าง	ปานกลาง
๘. รับรองแบบงานก่อสร้าง ที่จำเป็นต้องมีวิศวกรรับรองแบบ	ปานกลาง	- ขอความร่วมมือไปยังหน่วยงานที่มีผู้มีความรู้ด้านวิศวกรรม - ตั้งงบประมาณค่าตอบแทนและค่าจ้างวิศวกร	- งานก่อสร้างเป็นไปตามมาตรฐานงานก่อสร้างและเพื่อประโยชน์ทางราชการ	ภายใน ก.ย. ๖๕	งานก่อสร้างเป็นไปตามแบบแปลน	กองช่าง	ต่ำ
๙. การบูรณกุศลที่สาธารณะ	ปานกลาง	- ติดตั้งป้ายแสดงแนวเขตที่สาธารณประโยชน์ - จัดทำแผนที่แสดงแนวเขตที่สาธารณประโยชน์ของตำบล	- เพื่อให้อบต.ทุ่งกระเต็นมีแนวเขตที่สาธารณประโยชน์ชัดเจน - ป้องกันบุกรุกที่สาธารณะ	ภายใน ก.ย. ๖๕	- อบต.ทุ่งกระเต็นมีแนวเขตที่สาธารณประโยชน์ชัดเจน - ลดการบุกรุกที่สาธารณะ	กองช่าง	ต่ำ
๑๐. การจัดซื้อจัดจ้างของศูนย์พัฒนาเด็กเล็ก	สูง	- ส่งเจ้าหน้าที่เข้ารับการฝึกอบรมเพิ่มทักษะด้านงานพัสดุ	- เจ้าหน้าที่มีความรู้ด้านงานพัสดุ - เพื่อลดข้อผิดพลาดในการปฏิบัติราชการ	ภายใน ก.ย. ๖๕	งานจัดซื้อจัดจ้างของศูนย์พัฒนาเด็กเล็กไม่มีข้อผิดพลาด	กองการศึกษา ๑	ต่ำ
๑๑. การจัดทำบัญชีของศูนย์พัฒนาเด็กเล็ก	สูง	- ส่งเจ้าหน้าที่เข้ารับการฝึกอบรมเพิ่มทักษะด้านการจัดทำบัญชี	- เจ้าหน้าที่ผู้รับผิดชอบมีความรู้ความเข้าใจระเบียบเกี่ยวกับการจัดทำบัญชีของศูนย์พัฒนาเด็กเล็ก	ภายใน ก.ย. ๖๕	การดำเนินงานด้านการจัดทำบัญชีของศูนย์พัฒนาเด็กเล็กมีความถูกต้อง เป็นไปตามระเบียบ	กองการศึกษา ๑	ต่ำ

แผนบริหารความเสี่ยง ประจำปีงบประมาณ พ.ศ. ๒๕๖๕

ความเสี่ยง	ระดับความเสี่ยง	กิจกรรมการควบคุม/จัดการความเสี่ยง	วัตถุประสงค์	ระยะเวลาดำเนินการ	ผลสำเร็จที่คาดหวัง	ผู้รับผิดชอบ	ระดับความเสี่ยงที่คาดหวังภายหลังดำเนินการจัดการความเสี่ยง
ด้านการปฏิบัติงาน							
๑๒. การเก็บรักษาวัคซีนป้องกันโรคระบาดในสัตว์	สูง	- จัดซื้อเครื่องสำรองไฟฟ้าให้ตู้เก็บรักษาวัคซีนมีความเย็นในระดับ ๒-๘ °C อย่างคงที่ เพื่อมิให้วัคซีนได้รับความเสียหาย	- มีการเก็บรักษาวัคซีนอยู่ในอุณหภูมิคงที่ - เพื่อป้องกันการเสื่อมสภาพของวัคซีน	ภายใน ก.ย. ๖๕	การเก็บรักษาวัคซีนอย่างมีประสิทธิภาพ และไม่ทำให้วัคซีนได้รับความเสียหาย	กองส่งเสริมการเกษตร	ต่ำ
๑๓. งานส่งเสริมปศุสัตว์	สูง	- จัดหาวัสดุอุปกรณ์เพื่อความปลอดภัยสำหรับผู้ปฏิบัติงาน	- ผู้ปฏิบัติงานมีอุปกรณ์ที่แข็งแรงคงทน เพื่อป้องกันอุบัติเหตุระหว่างการทำงาน	ภายใน ก.ย. ๖๕	ผู้ปฏิบัติงานมีความปลอดภัยในการปฏิบัติงาน	กองส่งเสริมการเกษตร	ต่ำ
ด้านการเงิน							
๑. การจ่ายเบี้ยยังชีพผู้สูงอายุและผู้พิการ กรณีจ่ายด้วยเงินสด	สูง	- ประชาสัมพันธ์ให้ผู้รับเบี้ยยังชีพผู้สูงอายุและผู้พิการรับเงินด้วยวิธีโอนเงินเข้าบัญชี - เพิ่มจำนวนบุคลากรในการแจกเบี้ยยังชีพเพื่อลดความผิดพลาดในการจ่ายเงินสด	- ผู้รับเบี้ยยังชีพเปลี่ยนวิธีการรับเงินจากเงินสดเป็นการโอนเข้าบัญชี - การแจกเบี้ยยังชีพมีความถูกต้องครบถ้วน	ภายใน ก.ย. ๖๕	การจ่ายเบี้ยยังชีพไม่มีข้อผิดพลาดและลดจำนวนผู้รับเบี้ยยังชีพด้วยเงินสด	กองสวัสดิการสังคม	ต่ำ
๒. โครงการเศรษฐกิจชุมชน	สูง	- ติดตามทวงถามการจ่ายเงินของกลุ่ม เพื่อมิให้เกิดดอกเบี้ยยผิดนัดชำระ - ติดตามผลการดำเนินงานของกลุ่มและให้คำปรึกษาเพื่อให้การดำเนินงานของกลุ่มไม่เกิดปัญหา	- การดำเนินงานของกลุ่มเศรษฐกิจชุมชนเป็นไปด้วยความเรียบร้อย - มีการชำระเงินของกลุ่มตรงต่อเวลาและไม่เกิดดอกเบี้ยยผิดนัดชำระ	ภายใน ก.ย. ๖๕	กลุ่มเศรษฐกิจชุมชนมีการชำระเงินตรงเวลา และไม่มีดอกเบี้ยยผิดนัดชำระ	กองสวัสดิการสังคม	ต่ำ